




# Dell Latitude E5250 / 5250

## Uputstvo za vlasnika

Model sa regulacijom: P255  
Tip sa regulacijom: P25S001



# Napomene, mere opreza i upozorenja

-  **NAPOMENA:** NAPOMENA ukazuje na važne informacije koje će vam pomoći da iskoristite računar na bolji način.
-  **OPREZ:** OPREZ ukazuje na potencijalno oštećenje hardvera ili gubitak podataka i saopštava vam kako da izbegnete problem.
-  **UPOZORENJE:** UPOZORENJE ukazuje na potencijalno oštećenje imovine, telesne povrede i smrtni ishod.

**Autorsko pravo © 2015 Dell Inc. Sva prava zadržana.** Ovaj proizvod je zaštićen zakonima o zaštiti autorskih prava i intelektualnoj svojini u SAD i međunarodnim zakonima. Dell™ i logotip Dell su zaštitni znaci kompanije Dell Inc. u Sjedinjenim Američkim Državama i/ili drugim pravnim nadležnostima. Svi ostali znaci i imena ovde navedeni mogu biti zaštitni znaci svojih vlasnika.

2014 - 12


Pregl. A01


# Rad na računaru


## Pre rada u unutrašnjosti računara


Koristite sledeće mere predostrožnosti kako biste svoj računar zaštitili od mogućih oštećenja i kako osigurali svoju ličnu bezbednost. Osim ako nije drugačije navedeno, svaka procedura u ovom dokumentu pretpostavlja da su ispunjeni sledeći uslovi:


- Pročitali ste bezbednosne informacije koje ste dobili uz računar.
- Komponenta se može zameniti ili, ako je kupljena odvojeno, instalirati izvođenjem procedure uklanjanja u obrnutom redosledu.


 **UPOZORENJE:** Odspojite sve izvore napajanja pre nego što otvorite poklopac ili ploče računara. Nakon rada u unutrašnjosti računara, vratite sve poklopce, ploče i zavrtnje pre nego što računar povežete na izvor napajanja.


 **UPOZORENJE:** Pre rada u unutrašnjosti računara, pročitate bezbednosne informacije koje ste dobili uz računar. Za dodatne informacije o najboljim praksama pogledajte početnu stranu za usklađenost za propisima na [www.dell.com/regulatory\\_compliance](http://www.dell.com/regulatory_compliance).

 **OPREZ:** Mnoge popravke mogu da obavljaju isključivo ovlašćeni servisni tehničari. Lično bi trebalo da obavljate samo rešavanje problema i sitne popravke, prema ovlašćenjima iz dokumentacije proizvoda ili u skladu sa uputstvima službe i tima za podršku na mreži ili putem telefona. Garancija ne pokriva štetu nastalu kao posledica servisiranja koje nije ovlašćeno od strane kompanije Dell. Pročitajte bezbednosna uputstva koja ste dobili sa proizvodom i pridržavajte ih se.

 **OPREZ:** Da biste izbegli elektrostatičko pražnjenje, uzemljite se pomoću trake za uzemljenje ili povremeno dodirujte neobojenu metalnu površinu, kao što je konektor na zadnjem delu računara.

 **OPREZ:** Komponentama i karticama rukujte pažljivo. Ne dirajte komponente ili kontakte na kartici. Karticu držite za ivice ili za njen metalni držač. Držite komponentu kao što je procesor za ivice, a ne za pinove.


 **OPREZ:** Kada odspajate kabl, povucite njegov konektor ili jezičak za povlačenje, a ne sam kabl. Neki kablovi imaju konektore sa držačima za zaključavanje; ako isključujete ovu vrstu kabla, pritisnite držače za zaključavanje pre nego što odspojite kabl. Kada razdvajate konektore držite ih poravnate i izbegavajte krivljenje bilo kojeg pina konektora. Takođe, pre nego što priključite kabl, pobrinite se da su oba konektora pravilno okrenuta i poravnata.

 **NAPOMENA:** Boja vašeg računara i nekih komponentata može izgledati drugačije u odnosu na one prikazane u ovom dokumentu.


Da biste izbegli oštećenje računara, prođite kroz sledeće korake pre nego što počnete sa radom u unutrašnjosti računara.

1. Uverite se da je vaša radna površina ravna i čista da biste sprečili grebanje poklopca računara.
2. Isključite računar (pogledajte odeljak [Isključivanje računara](#)).

3. Ako je računar povezan na baznu stanicu (priključen), odvojite ga.


 **OPREZ: Da biste odspojili mrežni kabl, prvo isključite kabl iz računara a zatim isključite kabl iz mrežnog uređaja.**

4. Odspojite sve mrežne kablove iz računara.
5. Isključite računar i sve priključene uređaje iz pripadajućih električnih utičnica.
6. Zatvorite ekran i okrenite računar naopako na ravnoj radnoj površini.

 **NAPOMENA:** Da biste izbegli oštećenje matične ploče, pre servisiranja računara morate ukloniti glavnu bateriju.

7. Uklonite poklopac osnove.
8. Uklonite glavnu bateriju.
9. Okrenite računar tako da gornja strana bude gore.
10. Otvorite ekran.
11. Pritisnite i držite dugme za napajanje nekoliko sekundi da biste uzemljili matičnu ploču.

 **OPREZ: Da biste se zaštitili od električnog udara, pre otvaranja ekrana uvek isključujte računar iz električne utičnice.**

 **OPREZ: Pre nego što dodirnete unutrašnjost računara, uzemljite se dodirivanjem nebojane metalne površine, kao što je metal na zadnjoj strani računara. Dok radite, povremeno dodirujte nebojenu metalnu površinu kako biste odstranili statički elektricitet koji bi mogao da ošteti unutrašnje komponente.**

12. Uklonite instalirane ExpressCard kartice ili "smart" kartice iz odgovarajućih slotova.


## Isključivanje računara

 **OPREZ: Da bi se izbegao gubitak podataka, sačuvajte i zatvorite sve otvorene datoteke i zatvorite sve otvorene programe pre nego što isključite računar.**

1. Isključite operativni sistem:

- U sistemu Windows 8.1:


– Korišćenje uređaja sa dodirnim ekranom:

- a. Prevucite od desne ivice ekrana i otvorite meni sa dugmadima a zatim izaberite **Settings (Postavke)**.
- b. Izaberite  a zatim izaberite **Shut down (Isključivanje)**.

ili

\* Na početnom ekranu, dodirnite  a zatim izaberite **Shut down (Isključivanje)**.

– Korišćenje miša:

- a. Usmerite pokazivač u gornji desni ugao ekrana i kliknite na **Settings (Postavke)**.
- b. Kliknite  i izaberite **Shut down (Isključivanje)**.

ili

\* Na početnom ekranu kliknite na  a zatim izaberite **Shut down (Isključivanje)**.

• Za Windows 7:

1. Kliknite na **Start** .
2. Kliknite na **Shut Down (Isključivanje)**.

ili

1. Kliknite na **Start** .
2. Kliknite na strelicu u donjem desnom uglu **Start** menija, kao što je dole prikazano, a zatim




kliknite na **Shut Down (Isključivanje)**.

2. Uverite se da su računar i svi povezani uređaji isključeni. Ako se računar i povezani uređaji nisu automatski isključili kada ste isključili operativni sistem, pritisnite i zadržite taster za napajanje otprilike 6 sekundi da biste ih isključili.

## Nakon rada u unutrašnjosti računara

Nakon što završite bilo koju proceduru zamene, a pre nego što uključite računar, uverite se da su svi eksterni uređaji, kartice i kablovi povezani.

 **OPREZ: Da bi se izbeglo oštećenje računara, koristite baterije dizajnirane samo za ovaj tip Dell računara. Ne koristite baterije dizajnirane za druge Dell računare.**

1. Povežite eksterne uređaje, kao što je replikator portova ili medijska baza, i zamenite kartice, kao što je ExpressCard kartica.
2. Povežite telefonske ili mrežne kablove sa računarom.

 **OPREZ: Da biste povezali mrežni kabl, prvo priključite kabl u mrežni uređaj a zatim ga priključite u računar.**

3. Postavite bateriju.
4. Postavite poklopac osnove.
5. Priključite računar i sve povezane uređaje u odgovarajuće električne utičnice.
6. Uključite računar.

## Uklanjanje i instaliranje komponenata

Ovaj odeljak pruža detaljne informacije o tome kako da uklonite ili instalirate komponente vašeg računara.

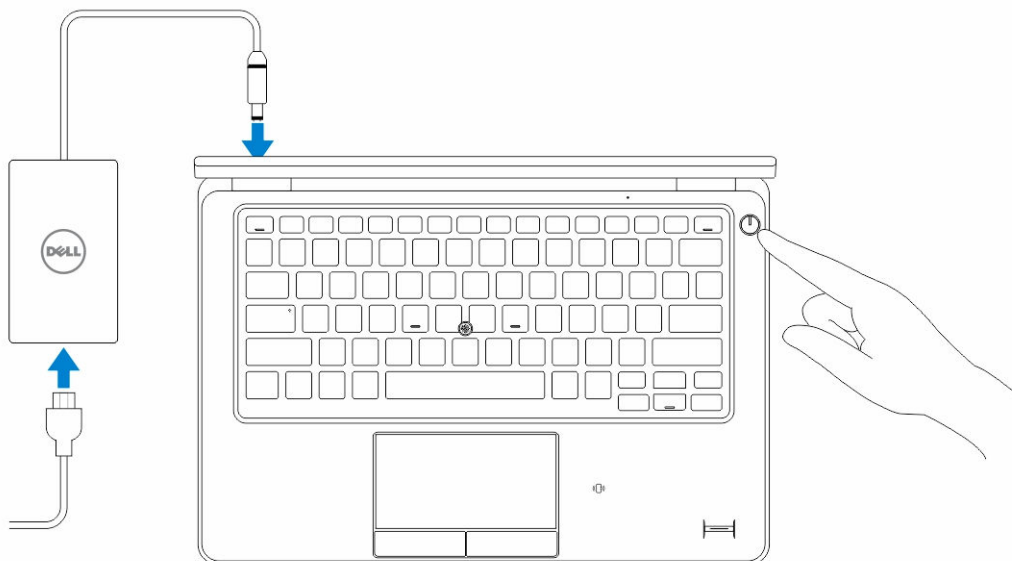
### Preporučeni alati

Za procedure u ovom dokumentu mogu se zahtevati sledeći alati:

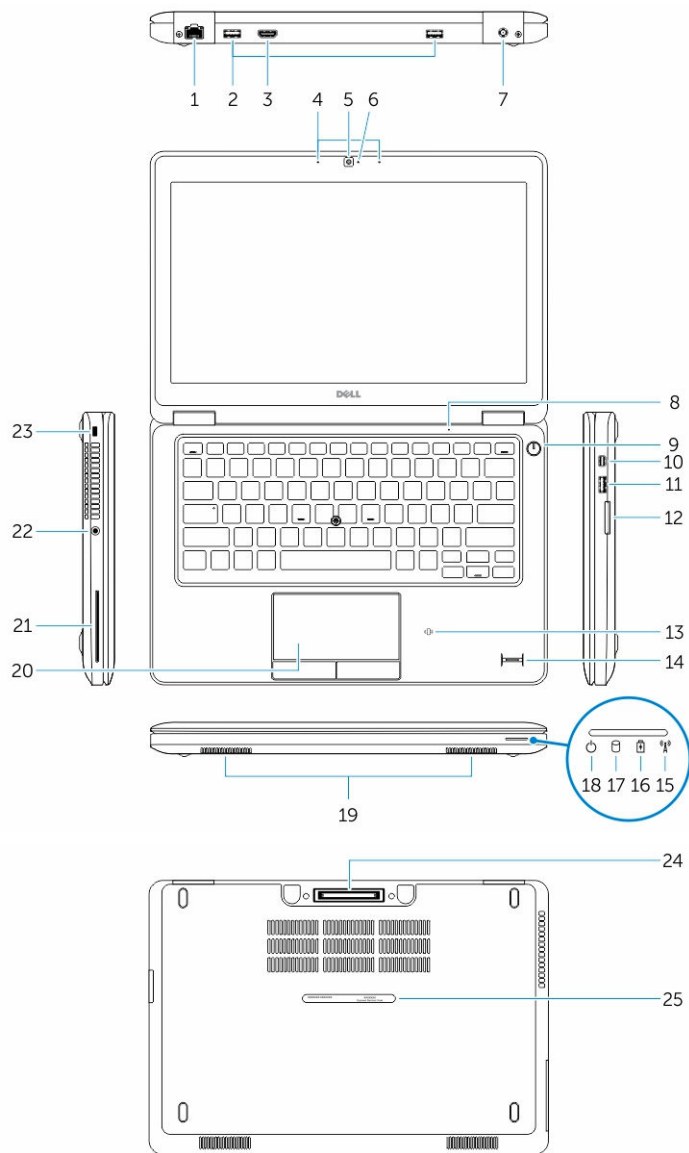
- Mali odvrtič sa ravnim vrhom
- #0 Phillips odvrtič
- #1 Phillips odvrtič
- Malo plastično šilo

### Pregled sistema

#### Povezivanje punjača



## Prikaz sa prednje i zadnje strane



- |   |                                     |
|---|-------------------------------------|
| 1. mrežni konektor                                | 2. USB 3.0 konektor                 |
| 3. HDMI konektor                                  | 4. mikrofoni (opciono)              |
| 5. kamera   | 6. svetlo za status kamere          |
| 7. konektor za napajanje                          | 8. mikrofon                         |
| 9. taster za uključivanje/isključivanje           | 10. konektor za mini-DisplayPort    |
| 11. USB 3.0 konektor sa PowerShare                | 12. čitač memorijske kartice        |
| 13. čitač beskontaktnih "smart" kartica (opciono) | 14. čitač otisaka prstiju (opciono) |

- |  |                                      |
|--|--------------------------------------|
| 15. svetlo za status bežične mreže           | 16. svetlo za status baterije        |
| 17. svetlo aktivnosti jedinice čvrstog diska | 18. svetlo za status napajanja       |
| 19. zvučnici                                 | 20. tabla osetljiva na dodir         |
| 21. čitač "smart" kartica (opciono)          | 22. konektor za slušalice            |
| 23. slot za zaštitni kabl                    | 24. konektor bazne stanice (opciono) |
| 25. nalepnica sa servisnom oznakom           |                                      |

## Uklanjanje SD kartice

1. Sledite procedure u odeljku *Pre rada u unutrašnjosti računara*.
2. Pritisnite SD karticu da biste je oslobodili iz računara.
3. Izvadite SD karticu iz računara.

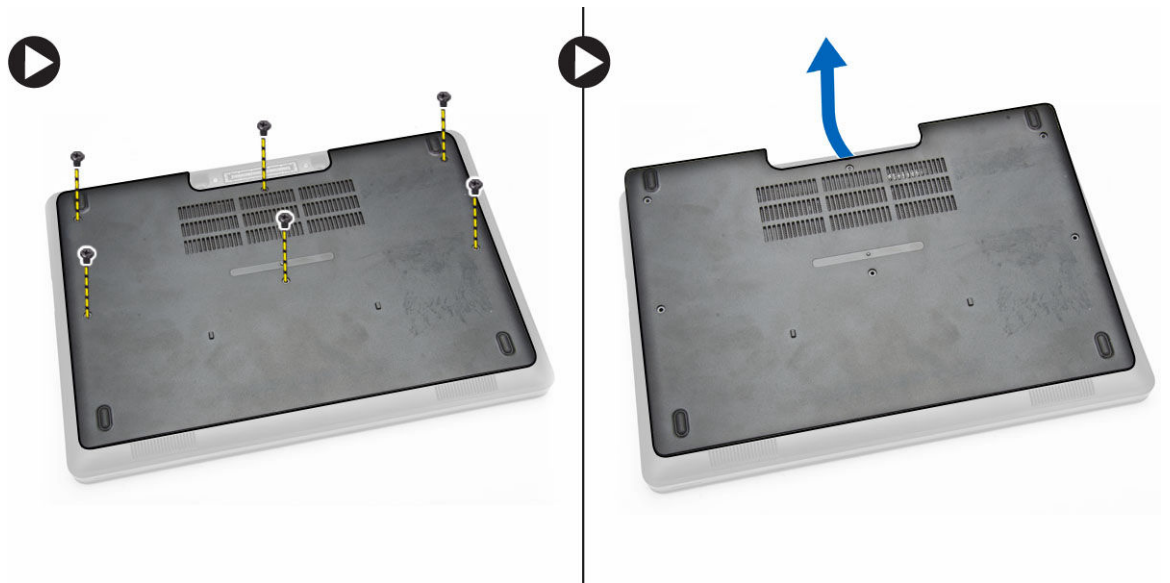



## Instaliranje SD kartice

1. Gurajte SD karticu u predviđeni slot dok ne „klikne“ u ležište.
2. Sledite procedure u odeljku *Nakon rada u unutrašnjosti računara*.

## Uklanjanje poklopca osnove

1. Sledite procedure u odeljku [Pre rada u unutrašnjosti računara](#).
2. Izvršite sledeće korake da biste uklonili poklopac osnove sa računara:
  - a. Uklonite zavrtnje koji učvršćuju poklopac osnove za računar.
  - b. Podignite poklopac osnove iz odgovarajućeg ruba i uklonite poklopac osnove iz računara.



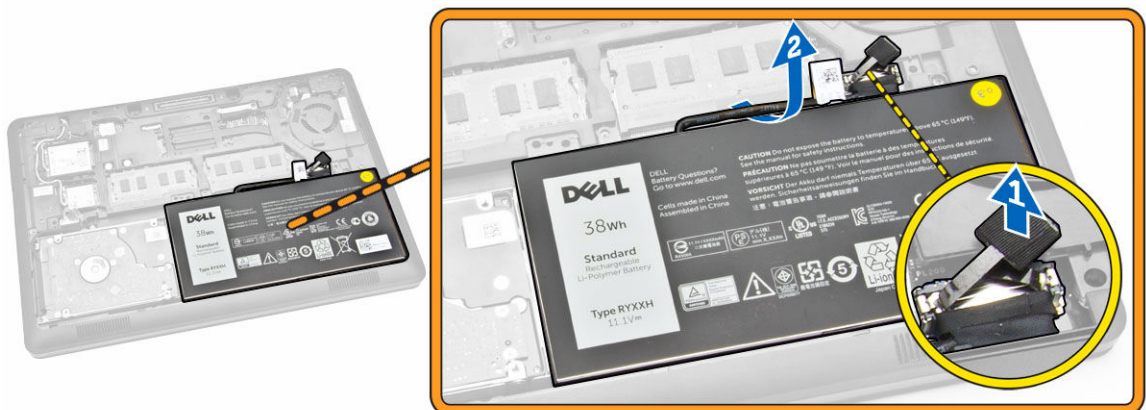
 **NAPOMENA:** Možda će vam za podizanje poklopca osnove iz ruba biti potreban oštar alat.

## Instaliranje poklopca osnove

1. Postavite poklopac osnove da biste poravnali otvore za zavrtnje na računaru.
2. Pritegnite zavrtnje da biste fiksirali poklopac osnove za računar.
3. Sledite procedure u odeljku [Nakon rada u unutrašnjosti računara](#).

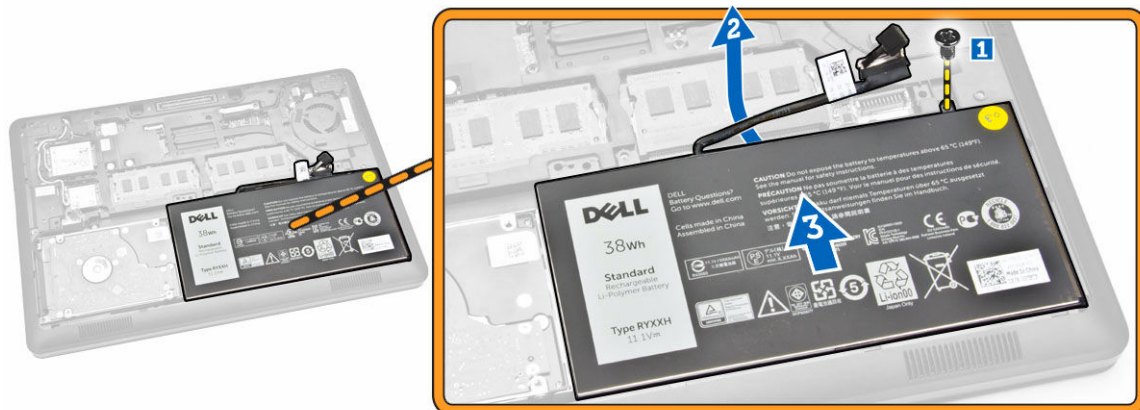
## Uklanjanje baterije

1. Sledite procedure u odeljku [Pre rada u unutrašnjosti računara](#).
2. Uklonite [poklopac osnove](#).
3. Odspojite kabl baterije iz konektora [1] i izvadite kabl iz kanala za usmeravanje [2].



4. Obavite sledeće korake:

- a. Uklonite zavrtnaj kojim je baterija pričvršćena za računar [1].
- b. Podignite i gurnite bateriju da biste je uklonili iz računara [2] [3].

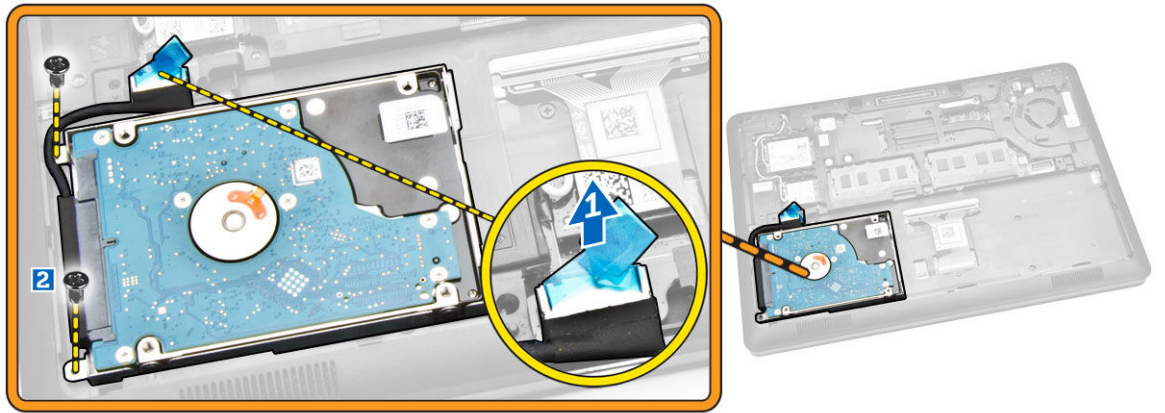


## Instaliranje baterije

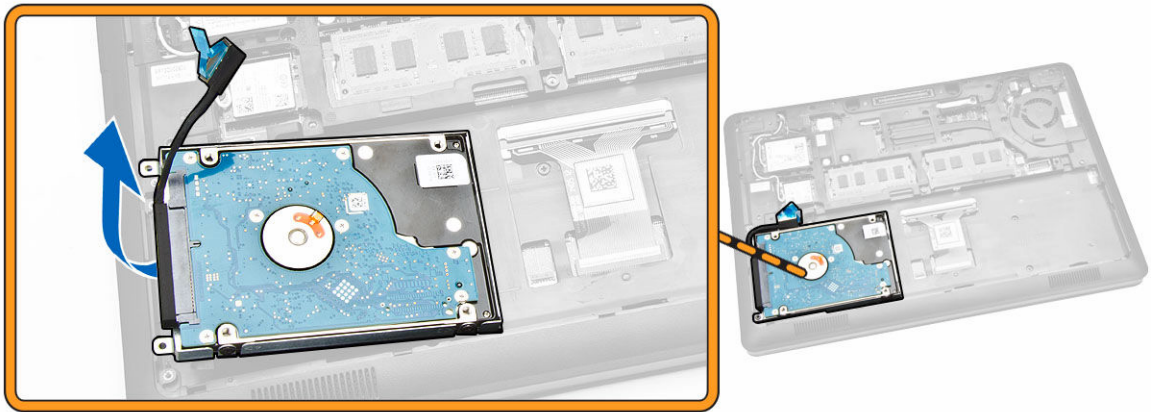
1. Umetnite bateriju na odgovarajuće mesto na računaru.
2. Provučite kabl baterije kroz odgovarajući kanal za usmeravanje.
3. Pritegnite zavrtnaj da biste pričvrstili bateriju za računar.
4. Povežite kabl baterije sa konektorom na matičnoj ploči.
5. Instalirajte [poklopac osnove](#).
6. Sledite proceduru u odeljku [Nakon rada u unutrašnjosti računara](#).

## Uklanjanje sklopa čvrstog diska

1. Sledite proceduru u odeljku [Pre rada u unutrašnjosti računara](#).
2. Uklonite:
  - a. [poklopac osnove](#)
  - b. [bateriju](#)
3. Obavite sledeće korake:
  - a. Odspojite kabl čvrstog diska iz odgovarajućeg konektora na matičnoj ploči [1].
  - b. Uklonite zavrtnje kojima je sklop čvrstog diska pričvršćen za računar [2].



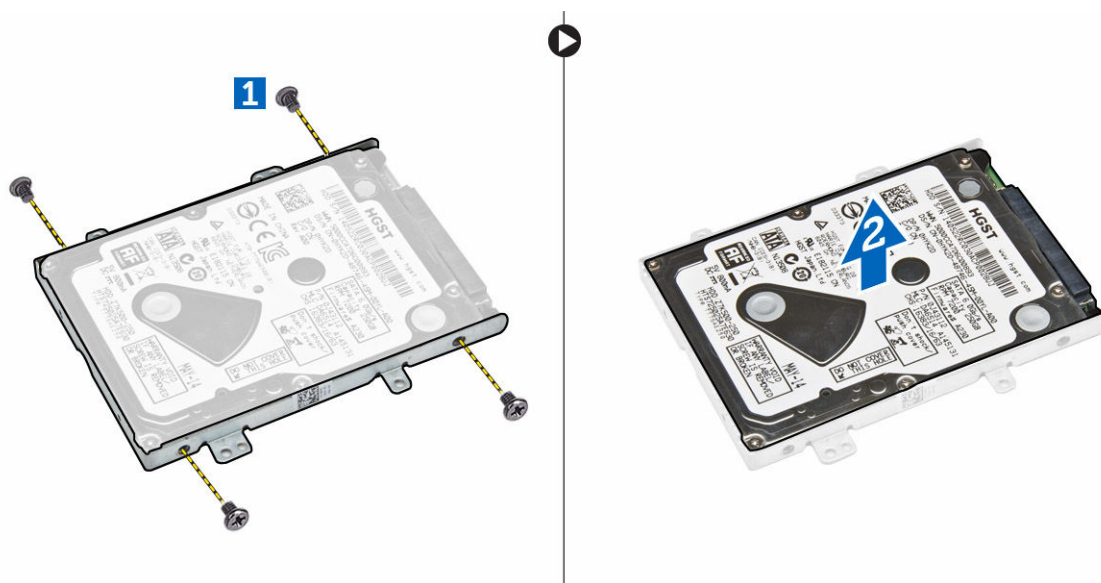
4. Uklonite sklop čvrstog diska iz računara.



5. Povucite da biste oslobodili kabl čvrstog diska iz odgovarajućeg konektora.



- Uklonite zavrtnje kojima je nosač čvrstog diska pričvršćen za čvrsti disk [1] i uklonite čvrsti disk sa nosača čvrstog diska [2].



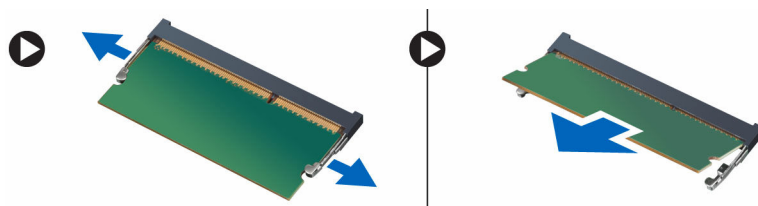
## Instaliranje sklopa čvrstog diska

- Postavite nosač čvrstog diska na čvrsti disk da biste poravnali držače za zavrtnje i pritegnite zavrtnje da biste fiksirali nosač čvrstog diska.
- Povežite kabl čvrstog diska sa konektorom na čvrstom disku.
- Postavite sklop čvrstog diska u pripadajući slot na računaru.
- Povežite kabl čvrstog diska sa konektorom na matičnoj ploči.
- Pritegnite zavrtnje da biste fiksirali sklop čvrstog diska za računar.
- Instalirajte:

- a. [bateriju](#)
  - b. [poklopac osnove](#)
7. Sledite procedure u odeljku [Nakon rada u unutrašnjosti računara](#).

## Uklanjanje memorije

1. Sledite procedure u odeljku [Pre rada u unutrašnjosti računara](#).
2. Uklonite:
  - a. [poklopac osnove](#)
  - b. [bateriju](#)
3. Odignite spone koje učvršćuju memorijski modul tako da memorija iskoči a zatim uklonite memoriju sa matične ploče.




## Instaliranje memorije

1. Umetnite memoriju u utičnicu za memoriju tako da spone fiksiraju memoriju.
2. Instalirajte:
  - a. [bateriju](#)
  - b. [poklopac osnove](#)
3. Sledite procedure u odeljku [Nakon rada u unutrašnjosti računara](#).

## Uklanjanje okvira tastature

1. Sledite korake u odeljku [Pre rada u unutrašnjosti računara](#).
2. Odignite okvir tastature iz odgovarajućih rubova.



 **NAPOMENA:** Za podizanje okvira tastature iz rubova možda će vam biti potreban oštar alat.

3. Uklonite okvir tastature sa tastature.

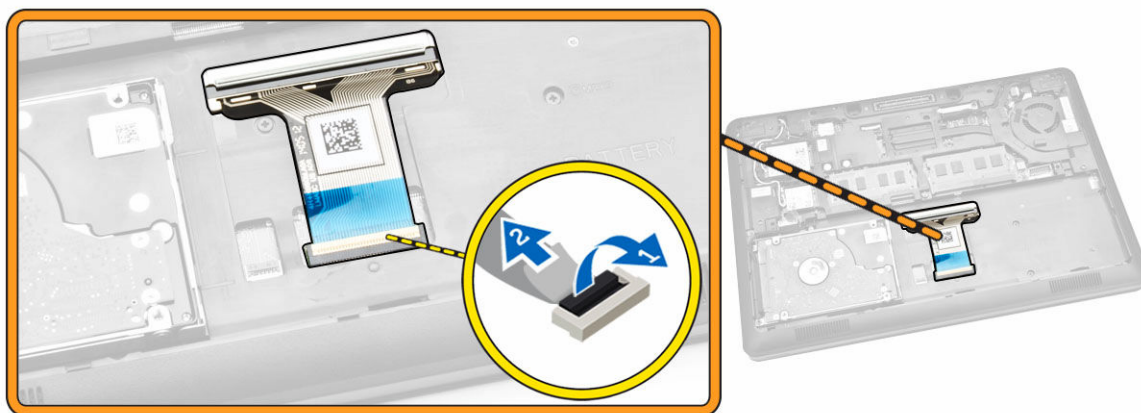


## Instaliranje okvira tastature

1. Umetnite okvir tastature na tastaturu tako da se utisne u ležište.
2. Sledite procedure u odeljku [Nakon rada u unutrašnjosti računara](#).

## Uklanjanje tastature

1. Sledite procedure u odeljku [Pre rada u unutrašnjosti računara](#).
2. Uklonite:
  - a. [poklopac osnove](#)
  - b. [bateriju](#)
  - c. [okvir tastature](#)
3. Odspojite kabl tastature sa konektora na matičnoj ploči.



4. Uklonite zavrtnje koji pričvršćuju tastaturu za računar.



5. Uklonite tastaturu iz računara.



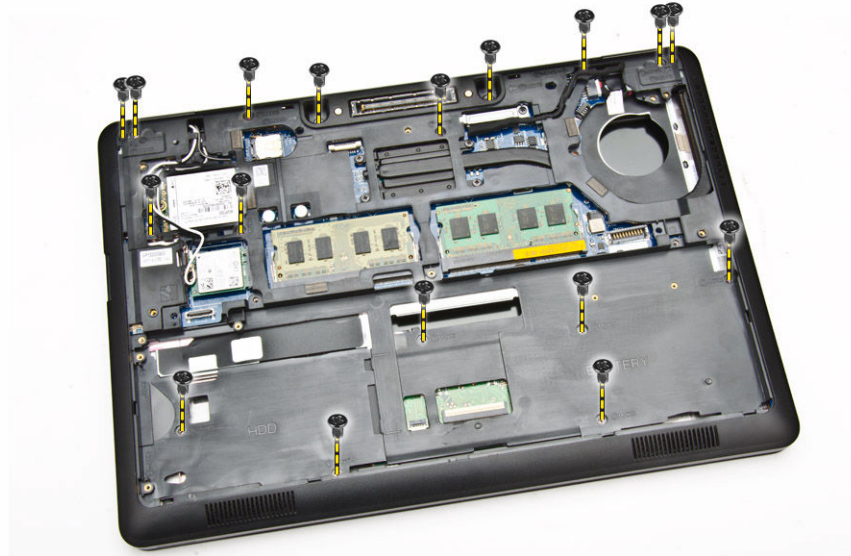
## Instaliranje tastature

1. Postavite tastaturu da biste je poravnali sa otvorima za zavrtnje na računaru.
2. Povežite kabl tastature sa konektorom na matičnoj ploči.
3. Pritegnite zavrtnje da biste fiksirali tastaturu za računar.
4. Instalirajte:
  - a. [okvir tastature](#)
  - b. [bateriju](#)
  - c. [poklopac osnove](#)
5. Sledite procedure u odeljku [Nakon rada u unutrašnjosti računara](#).

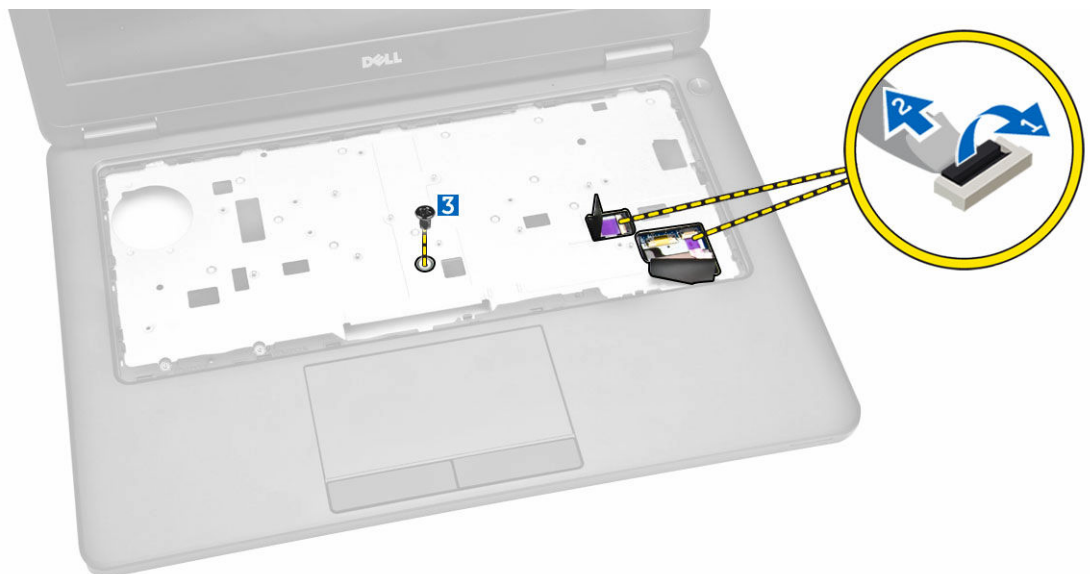
## Uklanjanje oslonca za dlanove

1. Sledite procedure u odeljku [Pre rada u unutrašnjosti računara](#).
2. Uklonite:

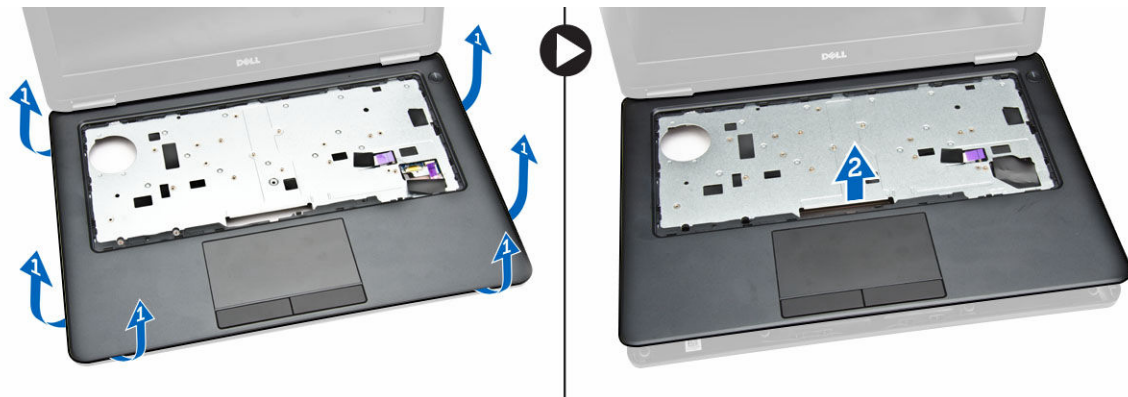
- a. [poklopac osnove](#)
  - b. [bateriju](#)
  - c. [okvir tastature](#)
  - d. [tastaturu](#)
3. Uklonite zavrtnje koji učvršćuju oslonac za dlanove za računar.



4. Okrenite računar i obavite sledeće korake:
- a. Odspojite kabl table osetljive na dodir i kabl USH ploče iz odgovarajućih konektora [1] [2].
  - b. Uklonite zavrtnanj koji učvršćuje oslonac za dlanove za računar [3].



5. Odignite oslonac za dlanove pri rubovima da biste oslobodili [1] i uklonili oslonac za dlanove sa računara [2].



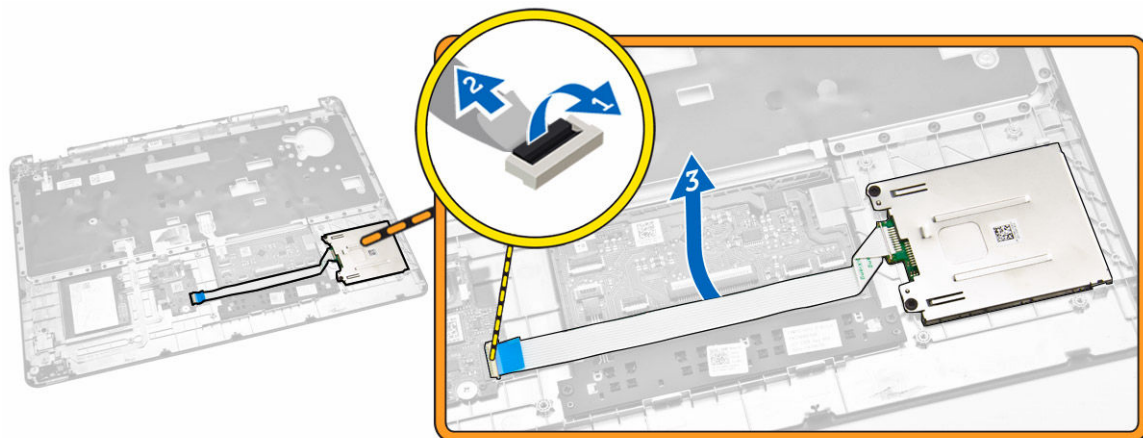
## Instaliranje oslonca za dlanove

1. Postavite oslonac za dlanove na računar.
2. Povežite sledeće kablove sa konektorima na matičnoj ploči:
  - a. LED tabla
  - b. USH ploča
  - c. ploča table osetljive na dodir
3. Pritegnite zavrtnje sa prednje i zadnje strane računara da biste fiskirali oslonac za dlanove.
4. Instalirajte:
  - a. [tastatura](#)
  - b. [okvir tastature](#)
  - c. [baterija](#)
  - d. [poklopac osnove](#)
5. Sledite procedure u odeljku [Posle rada u unutrašnjosti računara](#).

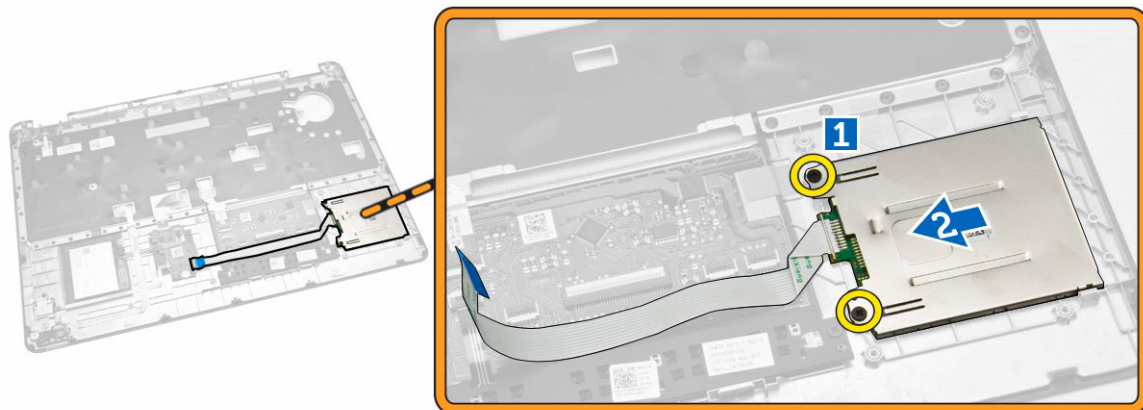
## Uklanjanje table čitača SmartCard kartice

 **NAPOMENA:** Ova komponenta se prodaje odvojeno i ne isporučuje se uz računar.

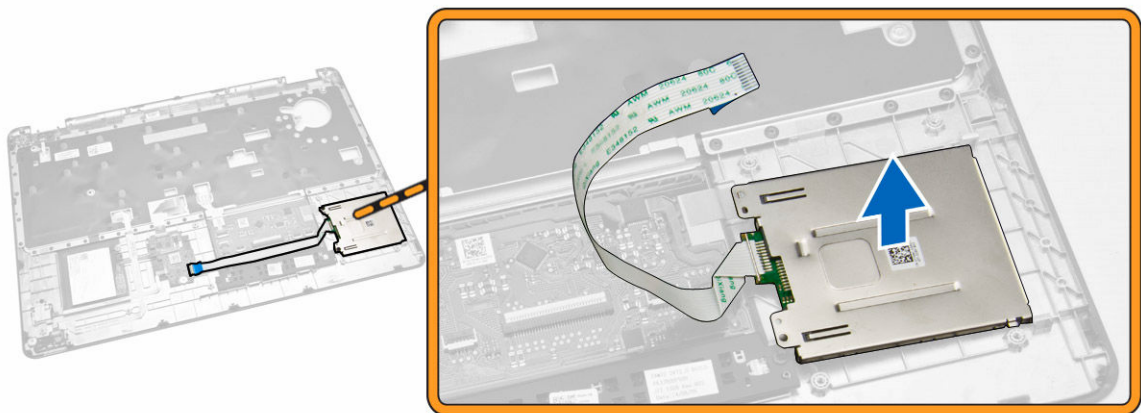
1. Sledite procedure u odeljku [Pre rada u unutrašnjosti računara](#).
2. Uklonite:
  - a. [poklopac osnove](#)
  - b. [bateriju](#)
  - c. [memoriju](#)
  - d. [okvir tastature](#)
  - e. [tastaturu](#)
  - f. [oslonac za dlanove](#)
3. Obavite sledeće korake:
  - a. Odspojite kabl table čitača SmartCard kartice sa USH ploče [1] [2].
  - b. Odlepите kabl da biste ga oslobodili lepljive trake [3].



4. Oslobodite tablu čitača SmartCard kartice. Da biste oslobodili tablu čitača SmartCard kartice:
  - a. Uklonite zavrtnje kojima je tabla čitača SmartCard kartice pričvršćena za oslonac za dlanove [1].
  - b. Gurnite tablu čitača SmartCard kartice da biste oslobodili [2].




5. Uklonite tablu čitača SmartCard kartice sa oslonca za dlanove.



## Instaliranje table čitača SmartCard kartice

1. Postavite tablu čitača SmartCard kartice u odgovarajući slot na osloncu za dlanove.
2. Pritegnite zavrtnje da biste tablu čitača SmartCard kartice fiksirali za oslonac za dlanove.
3. Fiksirajte kabl čitača SmartCard kartice i povežite kabl čitača SmartCard kartice sa konektorom na USH ploči.
4. Instalirajte:
  - a. [oslonac za dlanove](#)
  - b. [tastaturu](#)
  - c. [okvir tastature](#)
  - d. [bateriju](#)
  - e. [poklopac osnove](#)
5. Sledite procedure u odeljku [Nakon rada u unutrašnjosti računara](#).

## Uklanjanje USH ploče

 **NAPOMENA:** Ova komponenta se prodaje odvojeno i ne isporučuje se uz računar.


1. Sledite procedure u odeljku [Pre rada u unutrašnjosti računara](#).
2. Uklonite:
  - a. [poklopac osnove](#)
  - b. [bateriju](#)
  - c. [sklop čvrstog diska](#)
  - d. [okvir tastature](#)
  - e. [tastaturu](#)
  - f. [oslonac za dlanove](#)
3. Izvršite sledeće korake da biste uklonili USH ploču:
  - a. Odspojite sve kablove da USH ploče [1] [2].
  - b. Uklonite zavrtnaj kojime je USH ploča pričvršćena za oslonac za dlanove [3].
  - c. Uklonite USH ploču sa oslonca za dlanove [4].



## Instaliranje USH ploče

1. Poravnajte USH ploču na osloncu za dlanove.
2. Pritegnite zavrtnanj da biste USH ploču pričvrstili za oslonac za dlanove.
3. Povežite sve kablove sa USH pločom.
4. Instalirajte:
  - a. [oslonac za dlanove](#)
  - b. [tastaturu](#)
  - c. [okvir tastature](#)
  - d. [sklop čvrstog diska](#)
  - e. [bateriju](#)
  - f. [poklopac osnove](#)
5. Sledite procedure u odeljku [Nakon rada u unutrašnjosti računara](#).

## Uklanjanje table čitača otiska prsta

 **NAPOMENA:** Ova komponenta se prodaje odvojeno i ne isporučuje se uz računar.

1. Sledite procedure u odeljku [Pre rada u unutrašnjosti računara](#).
2. Uklonite:
  - a. [poklopac osnove](#)
  - b. [bateriju](#)
  - c. [okvir tastature](#)
  - d. [tastaturu](#)
  - e. [oslonac za dlanove](#)
3. Obavite sledeće korake da biste uklonili tablu čitača otiska prsta:
  - a. Uklonite zavrtnanj da biste oslobodili metalni nosač kojim je tabla čitača otiska prsta pričvršćena za oslonac za dlanove [1] [2].
  - b. Odspojite kabl čitača otiska prsta sa table čitača otiska prsta [3] [4].
  - c. Uklonite tablu čitača otiska prsta sa oslonca za dlanove [5].



## Instaliranje table čitača otiska prsta

1. Umetnite tablu čitača otiska prsta u ležište na osloncu za dlanove.
2. Povežite kabl čitača otiska prsta sa tablom čitača otiska prsta.
3. Postavite metalni nosač na tablu čitača otiska prsta i pritegnite zavrtnanj da biste fiksirali tablu čitača otiska prsta.
4. Instalirajte:
  - a. [okvir tastature](#)
  - b. [tastaturu](#)
  - c. [oslonac za dlanove](#)
  - d. [bateriju](#)
  - e. [poklopac osnove](#)
5. Sledite procedure u odeljku [Nakon rada u unutrašnjosti računara](#).

## Uklanjanje LED table

1. Sledite procedure u odeljku [Pre rada u unutrašnjosti računara](#).
2. Uklonite:
  - a. [poklopac osnove](#)
  - b. [bateriju](#)
  - c. [okvir tastature](#)
  - d. [tastaturu](#)
  - e. [oslonac za dlanove](#)
3. Izvršite sledeće korake da biste uklonili LED tablu:
  - a. Odspojite kabl LEDtable iz konektora na LEDtabli [1] [2].
  - b. Uklonite zavrtnanj koji učvršćuje LED tablu za sklop oslonca za dlanove [3].
  - c. Uklonite LED tablu sa sklopa oslonca za dlan [4].

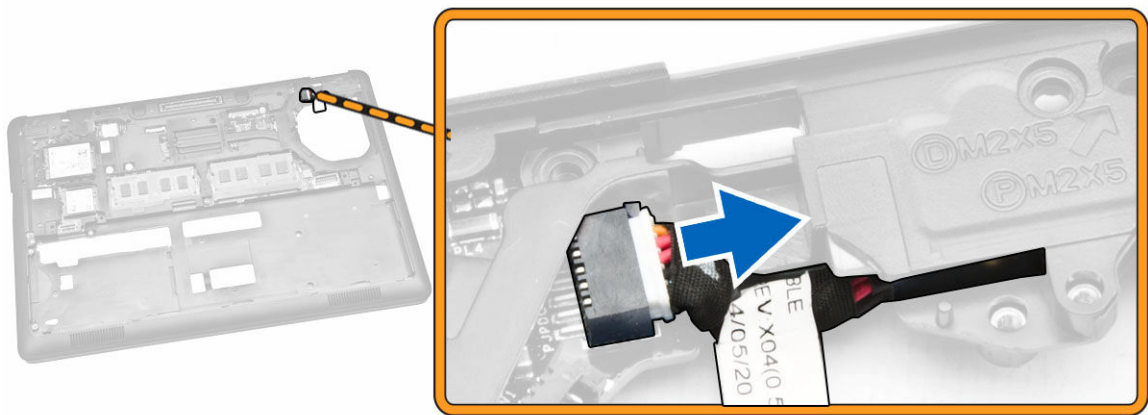


## Instaliranje LED table

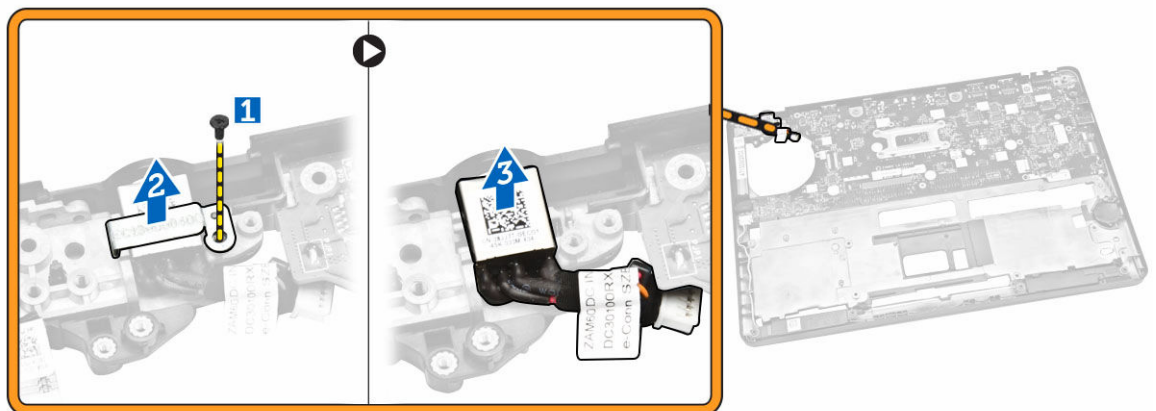
1. Umetnite LED tablu u odgovarajući slot na osloncu za dlanove.
2. Pritegnite zavrtnaj kojim je LED tabla pričvršćena za oslonac za dlanove.
3. Povežite kabl LED table sa konektorom na LED tabli.
4. Instalirajte:
  - a. [oslonac za dlanove](#)
  - b. [tastaturu](#)
  - c. [okvir tastature](#)
  - d. [bateriju](#)
  - e. [poklopac osnove](#)
5. Sledite procedure u odeljku [Nakon rada u unutrašnjosti računara](#).

## Uklanjanje porta za konektor za napajanje

1. Sledite procedure u odeljku [Pre rada u unutrašnjosti računara](#).
2. Uklonite:
  - a. [poklopac osnove](#)
  - b. [bateriju](#)
  - c. [rešetku tastature](#)
  - d. [tastaturu](#)
  - e. [oslonac za dlanove](#)
  - f. [poklopac zgloba ekrana](#)
  - g. [sklop ekrana](#)
3. Odspojite kabl porta za konektor za napajanje iz odgovarajućeg konektora na matičnoj ploči.



4. Obavite sledeće korake:
  - a. Preokrenite računar.
  - b. Uklonite zavrtanj da biste oslobodili metalni nosač na portu za konektor za napajanje [1] [2].
  - c. Podignite i uklonite port za konektor za napajanje iz računara [3].



## Instaliranje porta za konektor za napajanje

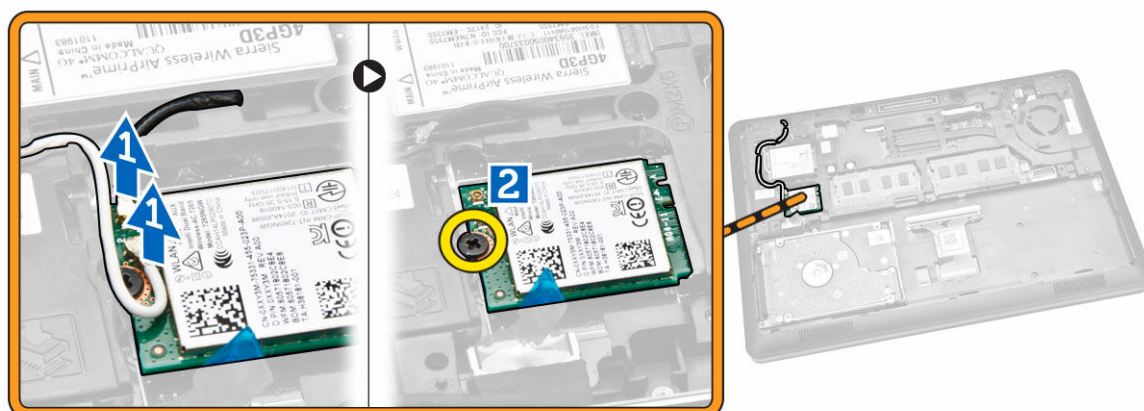
1. Umetnite port za konektor za napajanje na odgovarajuće mesto na računaru.
2. Postavite metalni nosač na port za konektor za napajanje i pritegnite zavrtanj da biste port za konektor za napajanje fiksirali za računar.
3. Preokrenite računar.
4. Provucite kabl porta za konektor za napajanje kroz kanale za usmeravanje i povežite kabl porta za konektor za napajanje sa konektorom na matičnoj ploči.
5. Instalirajte:
  - a. [sklop ekrana](#)
  - b. [poklopac zgloba ekrana](#)
  - c. [oslonac za dlanove](#)
  - d. [tastaturu](#)

- e. [rešetku tastature](#)
  - f. [bateriju](#)
  - g. [poklopac osnove](#)
6. Sledite procedure u odeljku [Nakon rada u unutrašnjosti računara](#).

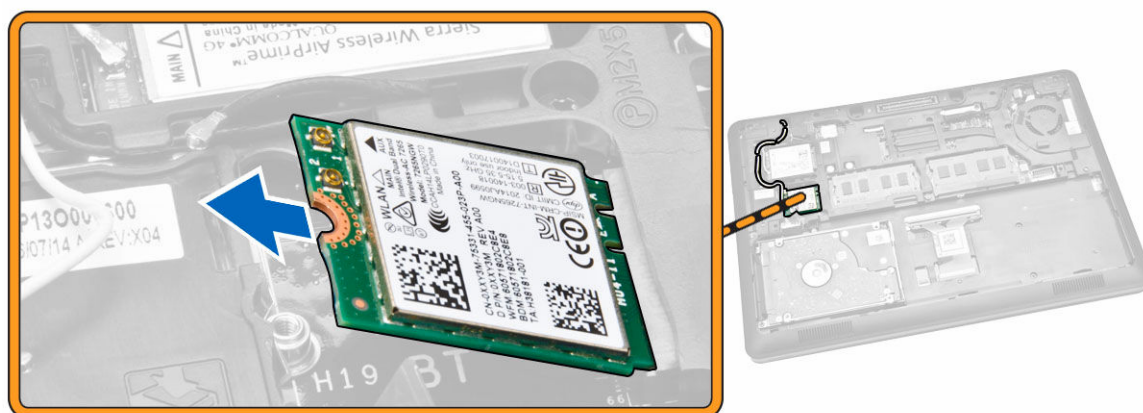
## Uklanjanje WLAN / WiGig kartice

 **NAPOMENA:** WiGig kartica je opcionalna.

1. Sledite procedure u odeljku [Pre rada u unutrašnjosti računara](#).
2. Uklonite [poklopac osnove](#).
3. Izvršite sledeće korake da biste uklonili WLAN karticu:
  - a. Odspojite WLAN kablove iz odgovarajućih konektora na WLAN kartici [1].
  - b. Uklonite zavrtnanj kojim je WLAN kartica pričvršćena za računar [2].



4. Uklonite WLAN karticu iz računara.

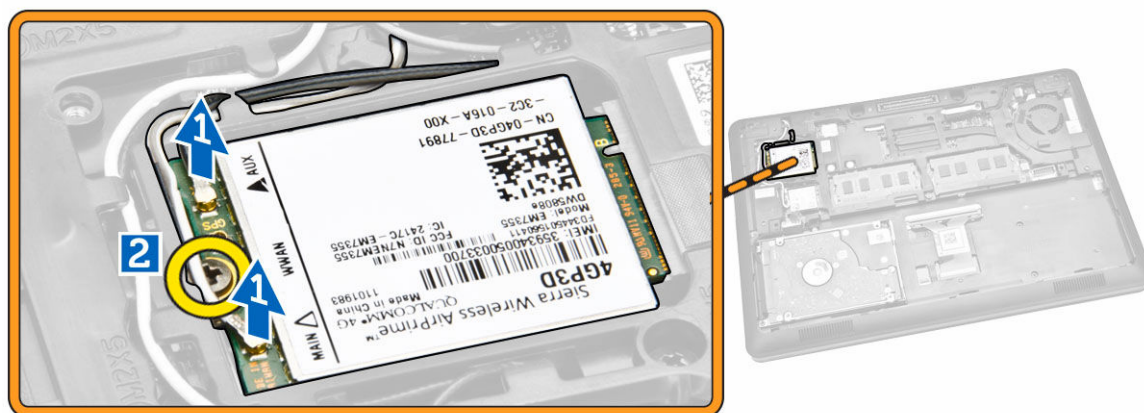


## Instaliranje WLAN / WiGig kartice

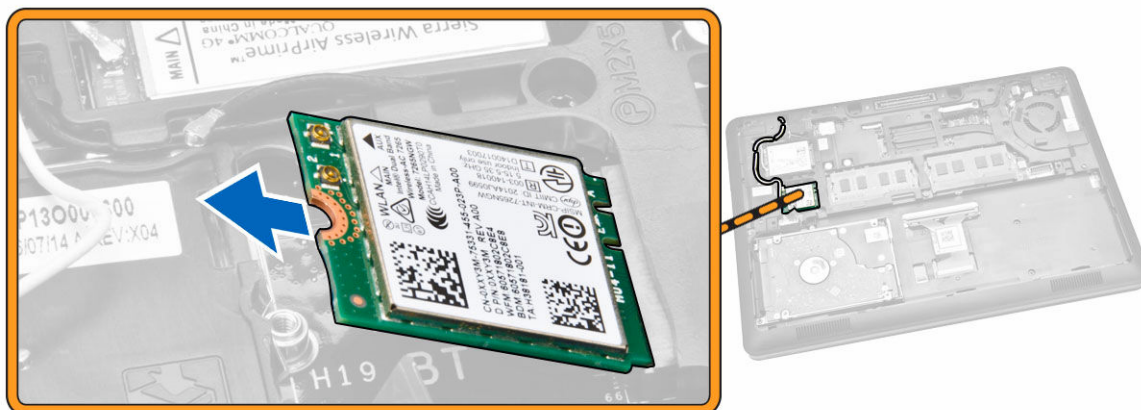
1. Umetnite WLAN karticu u odgovarajući slot na računaru.
2. Pritegnite zavrtnj da biste učvrstili WLAN karticu za računar.
3. Povežite WLAN kablove sa odgovarajućim konektorima na WLAN kartici.
4. Instalirajte [poklopac osnove](#).
5. Sledite procedure u odeljku [Nakon rada u unutrašnjosti računara](#).

## Uklanjanje WWAN kartice

1. Sledite procedure u odeljku [Pre rada u unutrašnjosti računara](#).
2. Uklonite [poklopac osnove](#).
3. Izvršite sledeće korake da biste uklonili WWAN karticu:
  - a. Odspojite WWAN kablove iz konektora na WWAN kartici [1].
  - b. Uklonite zavrtnj koji učvršćuje WWAN karticu za računar [2].



4. Uklonite WWAN karticu iz računara.



## Instaliranje WWAN kartice

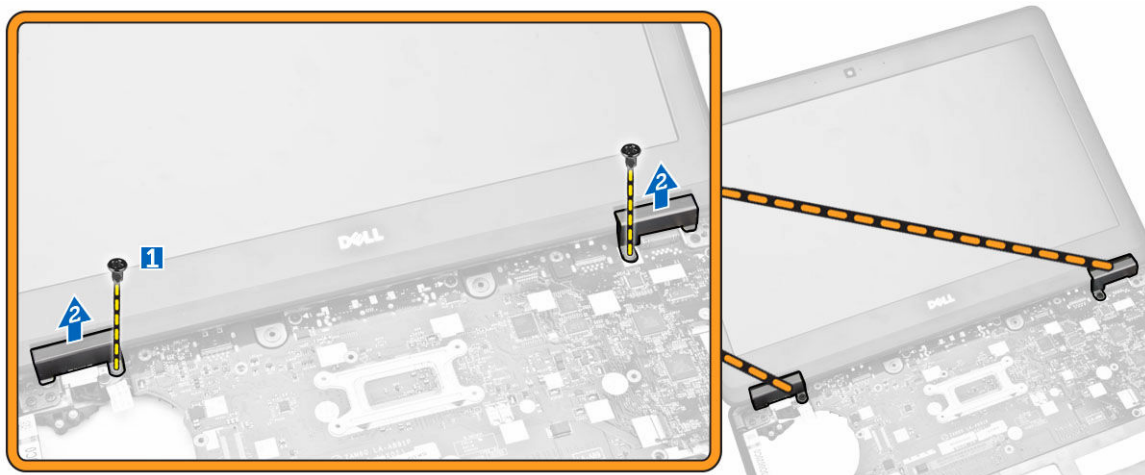
1. Umetnite WWAN karticu u odgovarajući slot na računaru.
2. Pritegnite zavrtnj da biste učvrstili WWAN karticu za računar.
3. Povežite WWANKablove sa odgovarajućim konektorima na WWAN kartici.
4. Instalirajte [poklopac osnove](#).
5. Sledite procedure u odeljku [Nakon rada u unutrašnjosti računara](#).

## Uklanjanje nosača zglobova ekrana

1. Sledite procedure u odeljku [Pre rada u unutrašnjosti računara](#).
2. Uklonite:
  - a. [poklopac osnove](#)
  - b. [bateriju](#)
  - c. [memoriju](#)
  - d. [sklop čvrstog diska](#)
  - e. [okvir tastature](#)
  - f. [tastaturu](#)
  - g. [oslonac za dlanove](#)
3. Uklonite zavrtnje kojima su nosači zglobova ekrana pričvršćeni za zadnji deo računara.



4. Otvorite ekran i obavite sledeće korake:
  - a. Uklonite zavrtnje kojima su nosači zglobova ekrana pričvršćeni za prednji deo računara [1].
  - b. Povucite nosače zglobove ekrana da biste ih uklonili iz računara [2].

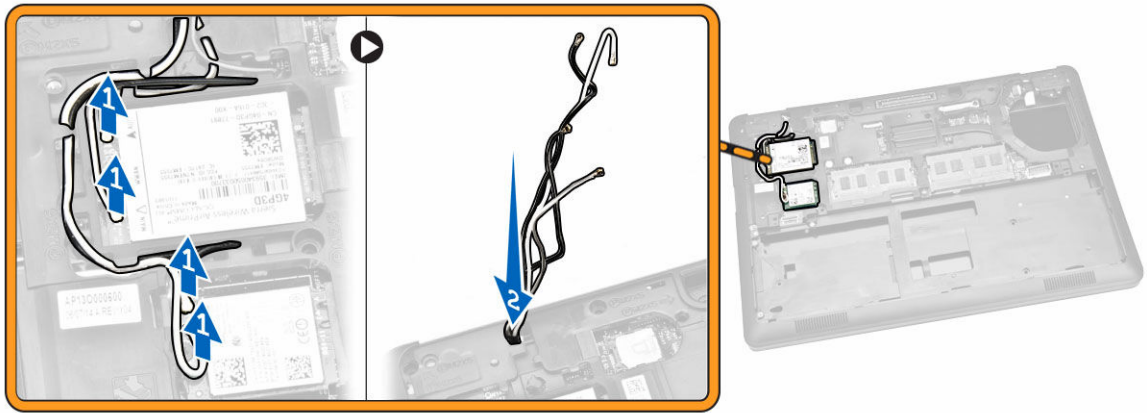


## Instaliranje nosača zglobova ekrana

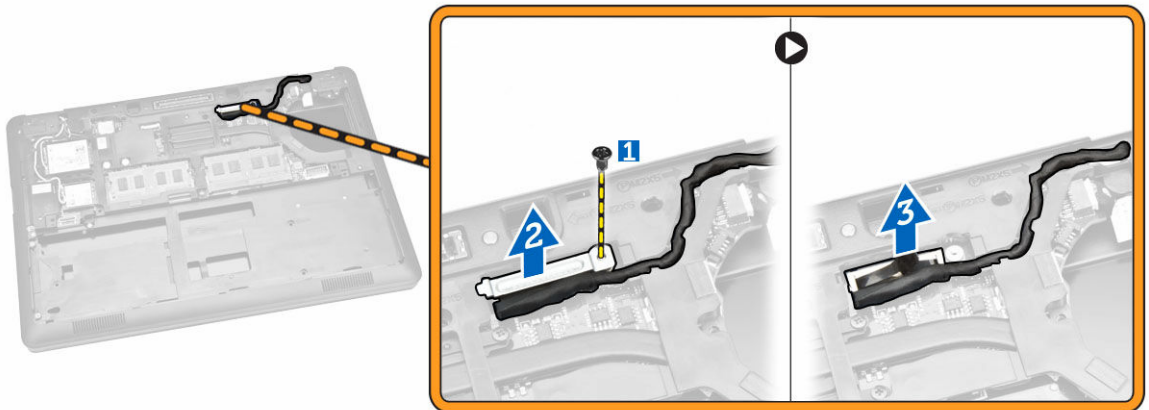
1. Umetnite nosače zglobova ekrana u odgovarajuće slotove na računaru.
2. Pritegnite zavrtnje sa prednje i zadnje strane računara da biste fiksirali nosače zglobova ekrana.
3. Instalirajte:
  - a. [oslonac za dlanove](#)
  - b. [tastaturu](#)
  - c. [okvir tastature](#)
  - d. [sklop čvrstog diska](#)
  - e. [memoriju](#)
  - f. [bateriju](#)
  - g. [poklopac osnove](#)
4. Sledite procedure u odeljku [Nakon rada u unutrašnjosti računara](#).

## Uklanjanje sklopa ekrana

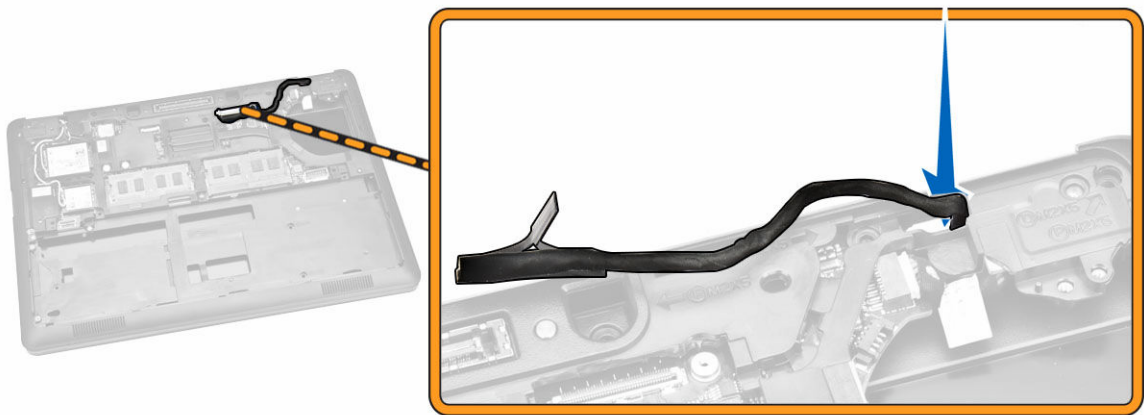
1. Sledite procedure u odeljku [Pre rada u unutrašnjosti računara](#).
2. Uklonite:
  - a. [poklopac osnove](#)
  - b. [bateriju](#)
  - c. [okvir tastature](#)
  - d. [tastaturu](#)
  - e. [oslonac za dlanove](#)
  - f. [nosače zglobova ekrana](#)
3. Odspojite kablove WLAN i WWAN kartice iz odgovarajućih konektora [1] i izvadite kablove iz kanala za usmeravanje [2].



4. Odspojite kabl ekrana sa matične ploče. Da biste odspojili kabl ekrana:
- Uklonite zavrtnanj koji učvršćuje nosač kabla ekrana za računar [1].
  - Uklonite nosač kabla ekrana da biste pristupili kablu ekrana [2].
  - Odspojite kabl ekrana sa matične ploče [3].



5. Izvadite kabl ekrana iz kanala za usmeravanje.



6. Uklonite zavrtnje kojima je fiksiran sklop ekrana [1] i podignite sklop ekrana da biste ga uklonili iz računara [2].



## Instaliranje sklopa ekrana

1. Postavite sklop ekrana da biste poravnali otvore za zavrtnje na računaru.
2. Provucite kabl WWAN kartice, WLAN kartice i ekrana kroz odgovarajuće kanale za usmeravanje.
3. Pritegnite zavrtnje da biste učvrstili sklop ekrana za kućište.
4. Povežite kabl WWAN i WLAN kartice sa konektorima.
5. Povežite kabl ekrana na matičnu ploču, postavite nosač kabla ekrana preko konektora i pritegnite zavrtnj da biste kabl ekrana fiksirali za računar.
6. Instalirajte:
  - a. [nosače zglobova ekrana](#)
  - b. [oslonac za dlanove](#)
  - c. [tastaturu](#)

- d. [okvir tastature](#)
  - e. [bateriju](#)
  - f. [poklopac osnove](#)
7. Sledite procedure u odeljku [Nakon rada u unutrašnjosti računara](#).

## Uklanjanje okna ekrana

1. Sledite procedure u odeljku [Pre rada u unutrašnjosti računara](#).
2. Odignite ivice da biste oslobodili okno ekrana sa sklopa ekrana.



3. Uklonite okno ekrana sa sklopa ekrana.

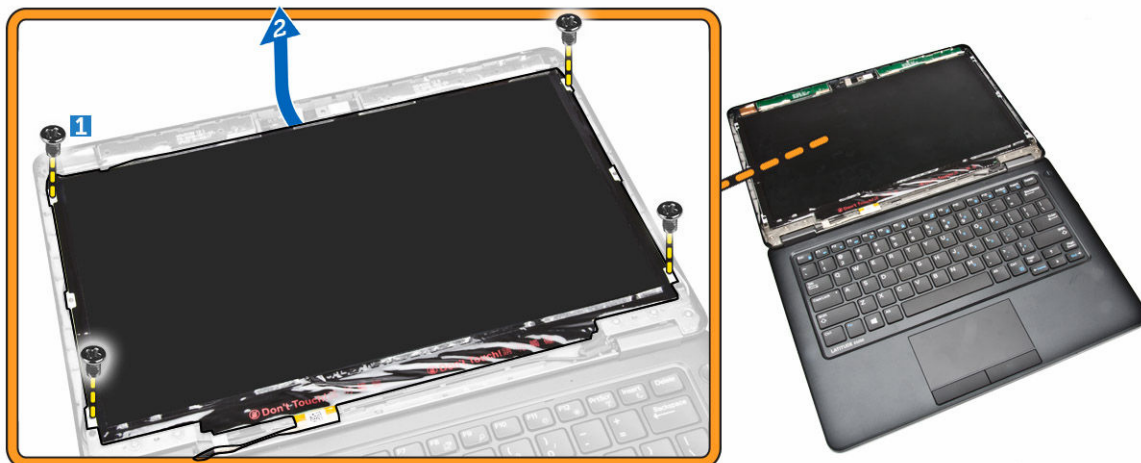


## Instaliranje okna ekrana

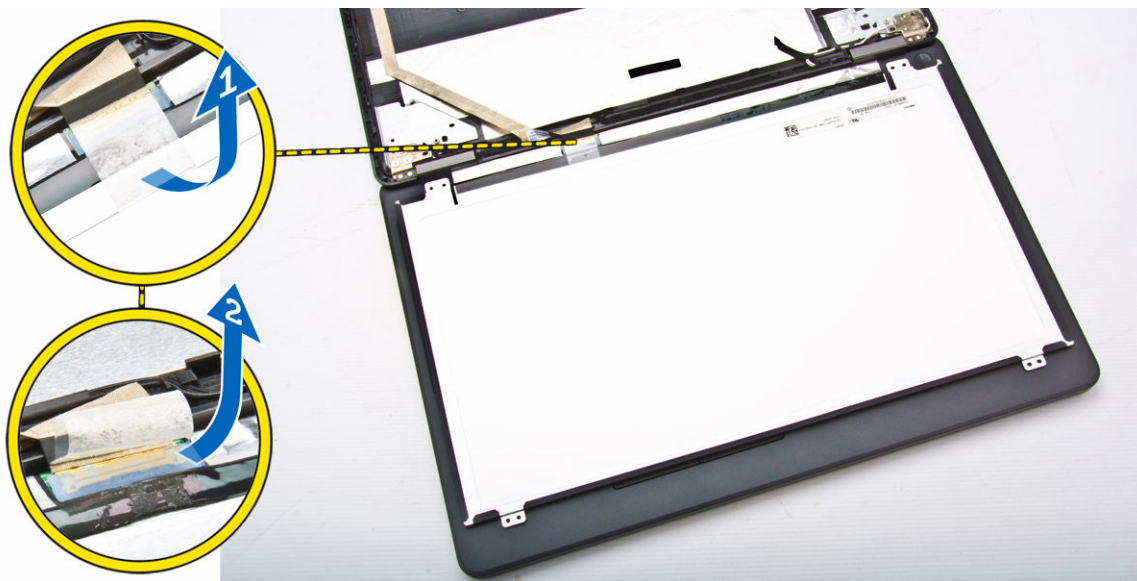
1. Postavite okno ekrana na sklop ekrana.
2. Počev od gornjeg ugla, pritisnite okno ekrana i nastavite tako duž svih ivica dok celo okno ne "klikne" na sklop ekrana.
3. Sledite procedure u odeljku [Nakon rada u unutrašnjosti računara](#).

## Uklanjanje ploče ekrana

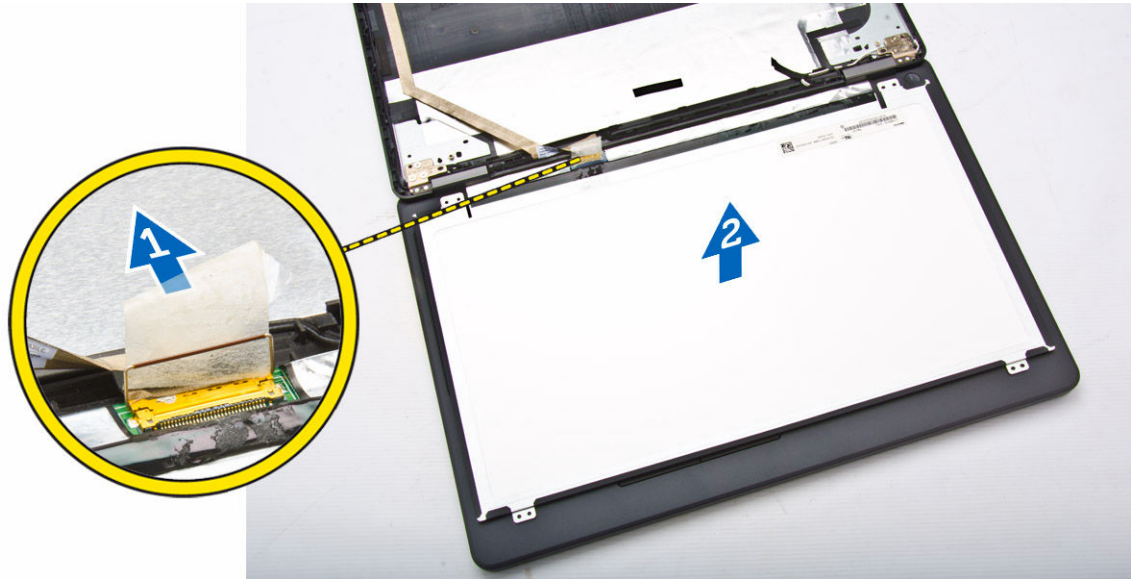
1. Sledite procedure u odeljku [Pre rada u unutrašnjosti računara](#).
2. Uklonite:
  - a. [poklopac osnove](#)
  - b. [bateriju](#)
  - c. [okno ekrana](#)
3. Uklonite zavrtnje kojima je ploča ekrana pričvršćena za sklop ekrana [1] i podignite i preokrenite ploču ekrana da biste pristupili eDP kablu [2].



4. Odlepite lepljivu traku [1] da biste pristupili eDP kablu [2].



5. Odspojite eDP kabl iz konektora [1] i uklonite ploču ekrana sa sklopa ekrana [2].

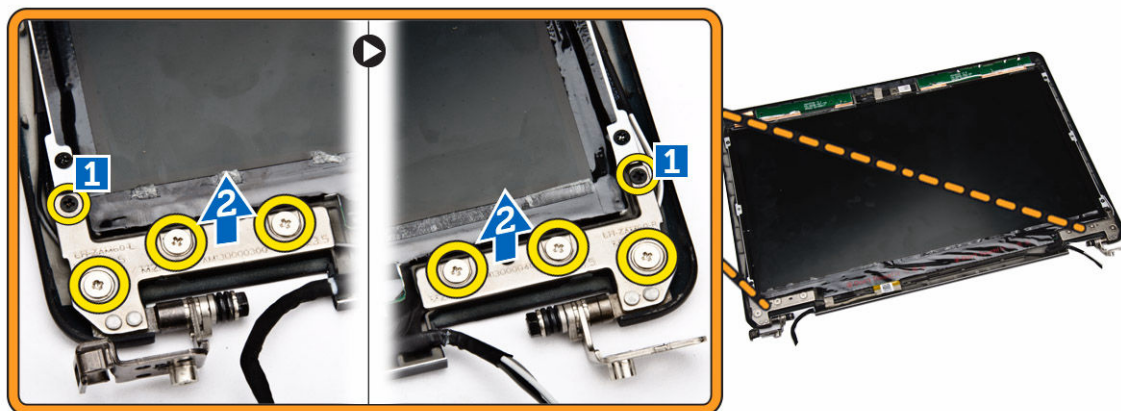


## Instaliranje ploče ekrana

1. Povežite eDP kabl sa konektorom i fiksirajte lepljivu traku.
2. Postavite ploču ekrana i poravnajte sa držačima zavrtnjeva na sklopu ekrana.
3. Pritegnite zavrtnje da biste učvrstili ploču ekrana za sklop ekrana.
4. Instalirajte:
  - a. [okno ekrana](#)
  - b. [bateriju](#)
  - c. [poklopac osnove](#)
5. Sledite procedure u odeljku [Nakon rada u unutrašnjosti računara](#).

## Uklanjanje zglobova ekrana

1. Sledite procedure u odeljku [Pre rada u unutrašnjosti računara](#).
2. Uklonite:
  - a. [poklopac osnove](#)
  - b. [bateriju](#)
  - c. [memoriju](#)
  - d. [sklop čvrstog diska](#)
  - e. [okvir tastature](#)
  - f. [tastaturu](#)
  - g. [oslonac za dlanove](#)
  - h. [nosače zglobova ekrana](#)
  - i. [sklop ekrana](#)
  - j. [okno ekrana](#)
3. Obavite sledeće korake da biste uklonili zglobove ekrana sa sklopa ekrana:
  - a. Uklonite zavrtnje kojima su zglobovi ekrana na obe strane pričvršćeni za sklop ekrana [1].
  - b. Uklonite zglobove ekrana sa sklopa ekrana [2].

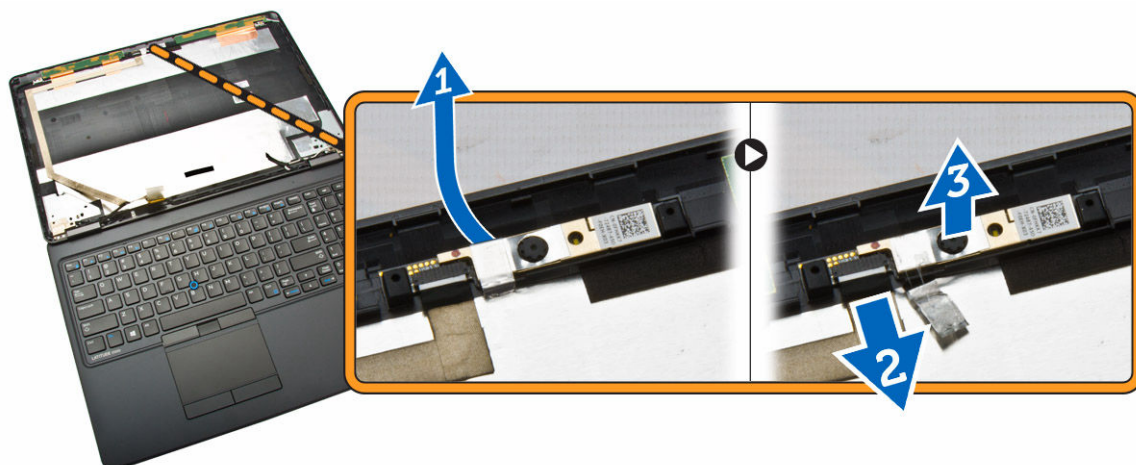


## Instaliranje zglobova ekrana

1. Umetnite zglobove ekrana u odgovarajuće proreze na sklopu ekrana.
2. Pritegnite zavrtnje da biste učvrstili zglob ekrana na obe strane sklopa ekrana.
3. Instalirajte:
  - a. [okno ekrana](#)
  - b. [sklop ekrana](#)
  - c. [nosače zglobova ekrana](#)
  - d. [oslonac za dlanove](#)
  - e. [tastaturu](#)
  - f. [okvir tastature](#)
  - g. [sklop čvrstog diska](#)
  - h. [memoriju](#)
  - i. [bateriju](#)
  - j. [poklopac osnove](#)
4. Sledite procedure u odeljku [Nakon rada u unutrašnjosti računara](#).

## Uklanjanje kamere

1. Sledite procedure u odeljku [Pre rada u unutrašnjosti računara](#).
2. Uklonite:
  - a. [poklopac osnove](#)
  - b. [bateriju](#)
  - c. [okno ekrana](#)
  - d. [ploču ekrana](#)
3. Obavite sledeće korake da biste uklonili kameru iz računara:
  - a. Podignite kameru da biste je odvojili od lepljive trake [1].
  - b. Odspojite kabl kamere iz odgovarajućeg konektora [2].
  - c. Izvadite kameru iz računara [3].



## Instaliranje kamere

1. Umetnite kameru u ležište na sklopu ekrana.
2. Povežite kabl kamere sa konektorom.
3. Instalirajte:
  - a. [ploču ekrana](#)
  - b. [okno ekrana](#)
  - c. [bateriju](#)
  - d. [poklopac osnove](#)
4. Sledite procedure u odeljku [Nakon rada u unutrašnjosti računara](#).

## Uklanjanje eDP kabla

1. Sledite procedure u odeljku [Pre rada u unutrašnjosti računara](#).
2. Uklonite:
  - a. [poklopac osnove](#)
  - b. [bateriju](#)
  - c. [memoriju](#)
  - d. [sklop čvrstog diska](#)
  - e. [okvir tastature](#)
  - f. [tastaturu](#)
  - g. [oslonac za dlanove](#)
  - h. [nosače zglobova ekrana](#)
  - i. [sklop ekrana](#)
  - j. [okno ekrana](#)
  - k. [ploču ekrana](#)
3. Obavite sledeće korake da biste uklonili eDP kabl sa računara:
  - a. Odspojite eDP kabl sa odgovarajućeg konektora [1].
  - b. Odlepите eDP kabl [2] i uklonite eDP kabl iz računara [3].

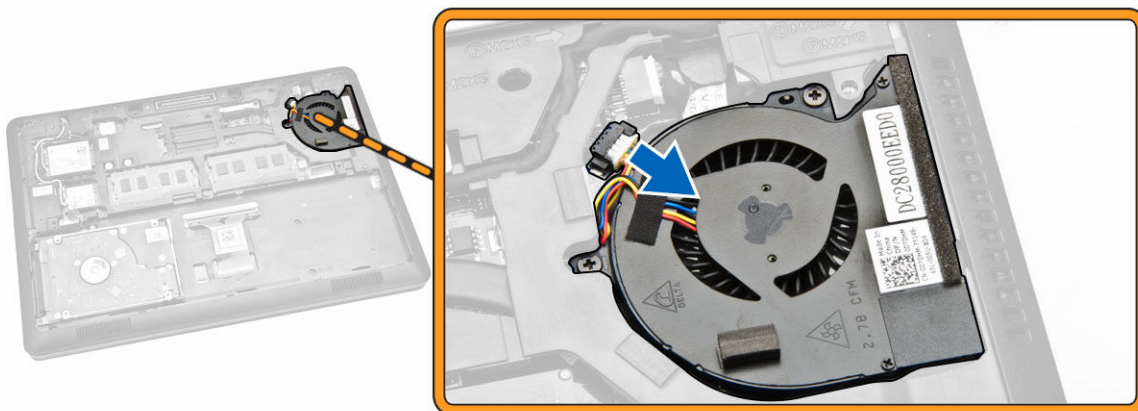


## Instaliranje eDP kabla

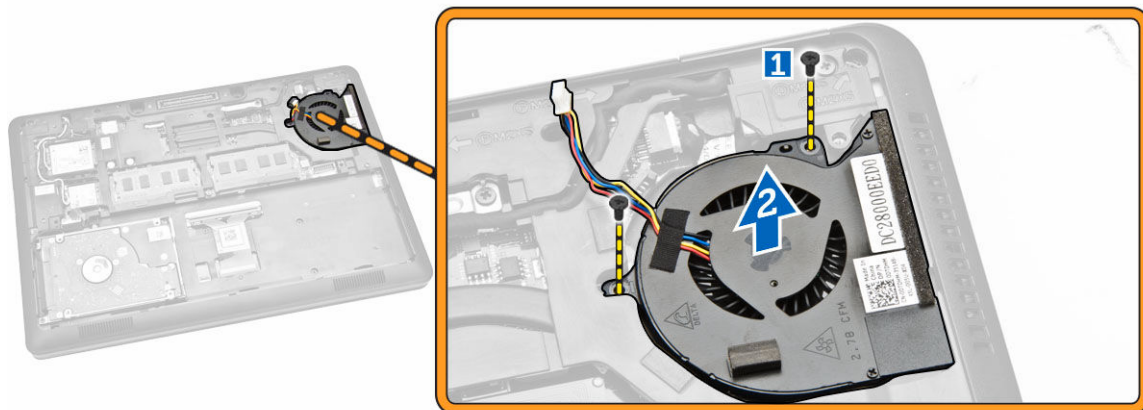
1. Fiksirajte eDP kabl na odgovarajuće mesto na sklopu ekrana.
2. Povežite eDPkabl na konektor.
3. Instalirajte:
  - a. [ploču ekrana](#)
  - b. [okno ekrana](#)
  - c. [sklop ekrana](#)
  - d. [nosače zglobova ekrana](#)
  - e. [oslonac za dlanove](#)
  - f. [tastaturu](#)
  - g. [okvir tastature](#)
  - h. [sklop čvrstog diska](#)
  - i. [memoriju](#)
  - j. [bateriju](#)
  - k. [poklopac osnove](#)
4. Sledite procedure u odeljku [Nakon rada u unutrašnjosti računara](#).

## Uklanjanje ventilatora sistema

1. Sledite procedure u odeljku [Pre rada u unutrašnjosti računara](#).
2. Uklonite:
  - a. [poklopac osnove](#)
  - b. [bateriju](#)
  - c. [okvir tastature](#)
  - d. [tastaturu](#)
  - e. [oslonac za dlanove](#)
3. Odspojite kabl ventilatora sistema iz konektora na matičnoj ploči.



4. Izvršite sledeće korake da biste uklonili ventilator sistema iz računara:
  - a. Uklonite zavrtnje kojima je ventilator sistema pričvršćen za računar [1].
  - b. Uklonite ventilator sistema iz računara [2].

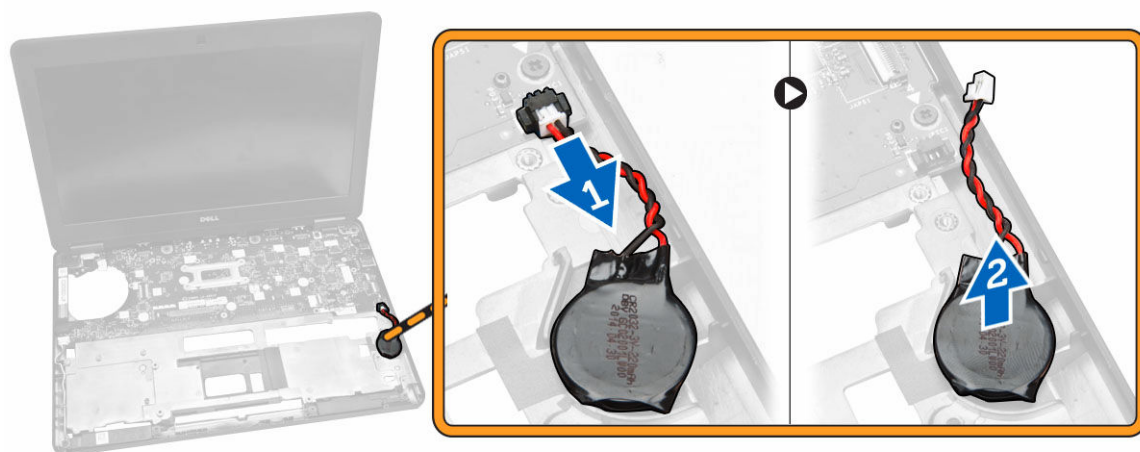


## Instaliranje ventilatora sistema

1. Postavite ventilator sistema u odgovarajući slot na računaru.
2. Pritegnite zavrtnje da biste fiksirali ventilator sistema za računar.
3. Povežite kabl ventilatora sistema na pripadajući konektor na matičnoj ploči.
4. Instalirajte:
  - a. [oslonac za dlanove](#)
  - b. [tastaturu](#)
  - c. [okvir tastature](#)
  - d. [bateriju](#)
  - e. [poklopac osnove](#)
5. Sledite procedure u odeljku [Nakon rada u unutrašnjosti računara](#).

## Uklanjanje dugmaste baterije

1. Sledite procedure u odeljku [Pre rada u unutrašnjosti računara.](#)
2. Uklonite:
  - a. [poklopac osnove](#)
  - b. [bateriju](#)
  - c. [memoriju](#)
  - d. [sklop čvrstog diska](#)
  - e. [okvir tastature](#)
  - f. [tastaturu](#)
  - g. [oslonac za dlanove](#)
3. Izvršite sledeće korake da biste uklonili dugmastu bateriju iz računara:
  - a. Odspojite kabl dugmaste baterije sa pripadajućeg konektora na matičnoj ploči [1].
  - b. Odignite dugmastu bateriju da biste je uklonili iz računara [2].

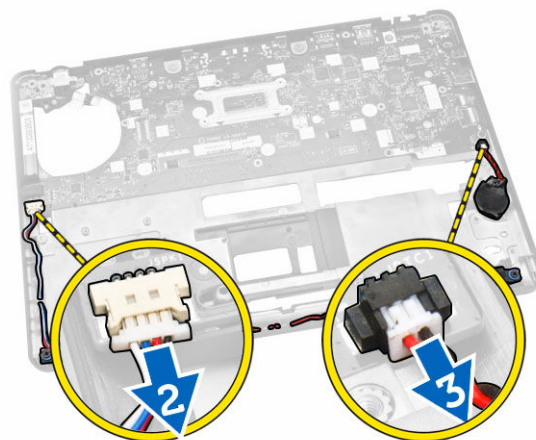
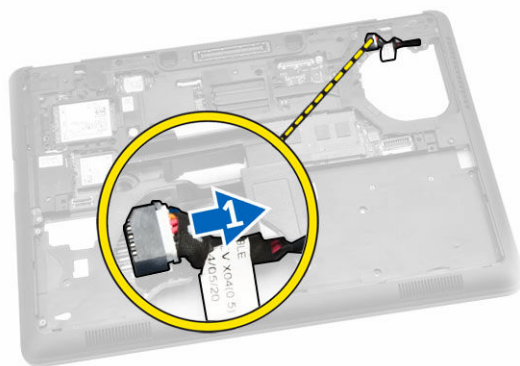


## Instaliranje dugmaste baterije

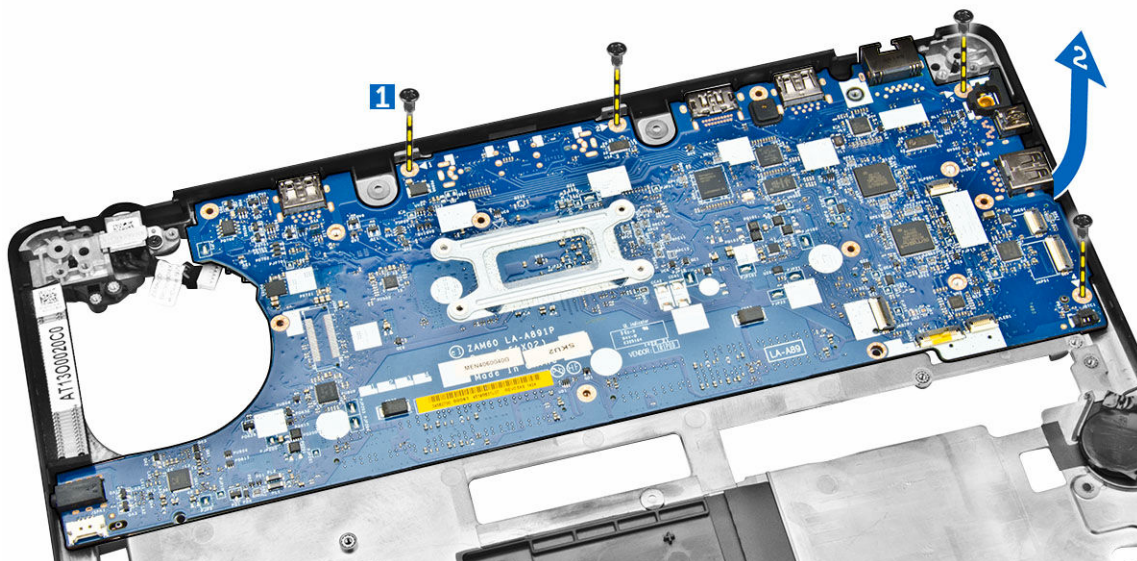
1. Umetnite dugmastu bateriju u pripadajući slot na matičnoj ploči.
2. Povežite kabl dugmaste baterije na pripadajući konektor na matičnoj ploči.
3. Instalirajte:
  - a. [oslonac za dlanove](#)
  - b. [tastaturu](#)
  - c. [okvir tastature](#)
  - d. [sklop čvrstog diska](#)
  - e. [memoriju](#)
  - f. [poklopac osnove](#)
4. Sledite procedure u odeljku [Nakon rada u unutrašnjosti računara.](#)

## Uklanjanje matične ploče

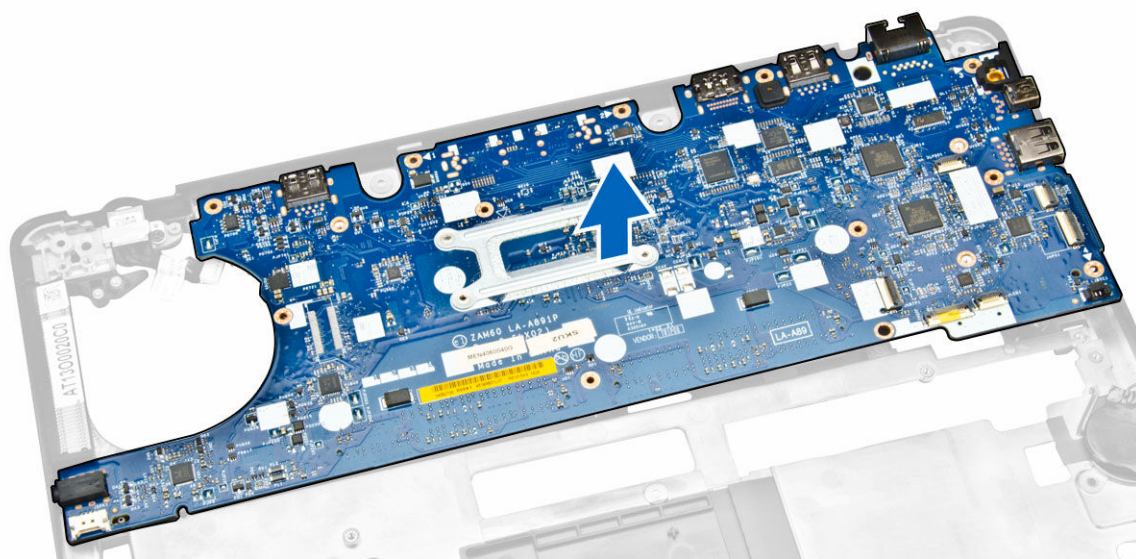
1. Sledite procedure u odeljku [Pre rada u unutrašnjosti računara.](#)
2. Uklonite:
  - a. [SD karticu](#)
  - b. [poklopac osnove](#)
  - c. [bateriju](#)
  - d. [memoriju](#)
  - e. [sklop čvrstog diska](#)
  - f. [okvir tastature](#)
  - g. [tastaturu](#)
  - h. [oslonac za dlanove](#)
  - i. [nosače zglobova ekrana](#)
  - j. [sklop ekrana](#)
  - k. [ventilator sistema](#)
3. Odspojite sledeće kablove sa matične ploče:
  - a. konektor za napajanje [1]
  - b. zvučnik [2]
  - c. dugmasta baterija [3]



4. Uklonite zavrtnje kojima je matična ploča pričvršćena za kućište [1] i gurnite matičnu ploču da biste je izvadili iz ležišta.



5. Uklonite matičnu ploču sa kućišta.



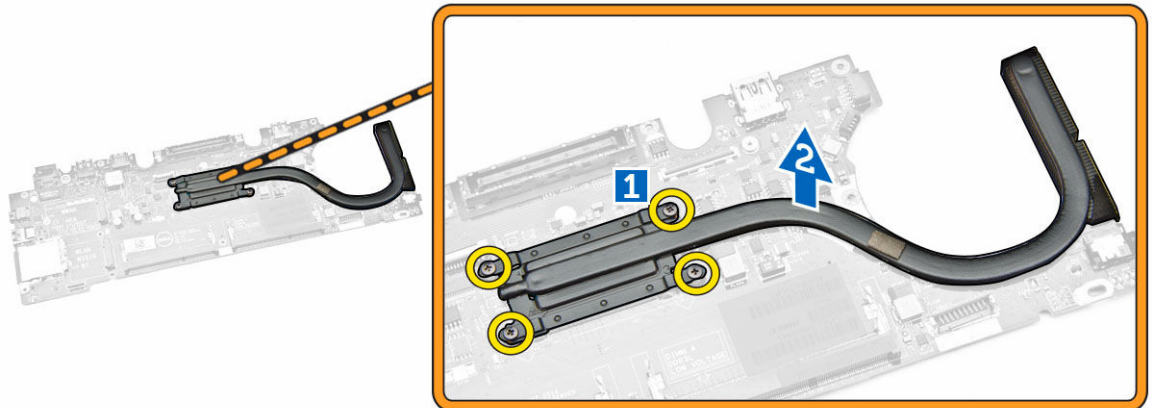
## Instaliranje matične ploče

1. Postavite matičnu ploču tako da bude poravnata sa držačima zavrtnja na računaru.
2. Pritegnite zavrtnje da biste fiksirali matičnu ploču za računar.
3. Povežite sledeće kablove sa konektorima na matičnoj ploči:
  - a. zvučnik
  - b. konektor za napajanje
  - c. dugmasta baterija
4. Instalirajte:
  - a. [sklop ekrana](#)

- b. [nosače zglobova ekrana](#)
  - c. [oslonac za dlanove](#)
  - d. [tastaturu](#)
  - e. [okvir tastature](#)
  - f. [sklop čvrstog diska](#)
  - g. [memoriju](#)
  - h. [bateriju](#)
  - i. [poklopac osnove](#)
  - j. [SD karticu](#)
5. Sledite procedure u odeljku [Nakon rada u unutrašnjosti računara](#).

## Uklanjanje rashladnog elementa

1. Sledite procedure u odeljku [Pre rada u unutrašnjosti računara](#).
2. Uklonite:
  - a. [poklopac osnove](#)
  - b. [bateriju](#)
  - c. [memoriju](#)
  - d. [okvir tastature](#)
  - e. [tastaturu](#)
  - f. [oslonac za dlanove](#)
  - g. [nosače zglobova ekrana](#)
  - h. [sklop ekrana](#)
  - i. [ventilator sistema](#)
  - j. [matičnu ploču](#)
3. Obavite sledeće korake da biste uklonili rashladni element sa matične ploče:
  - a. Uklonite zavrtnje koji učvršćuju rashladni element za matičnu ploču [1].
  - b. Uklonite rashladni element sa matične ploče [2].



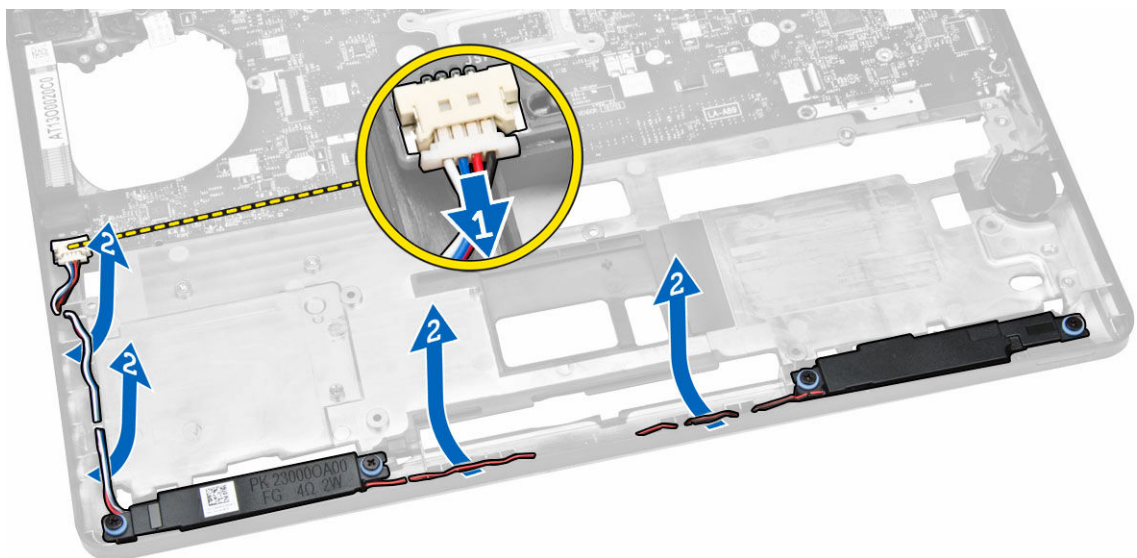
## Instaliranje rashladnog elementa

1. Postavite rashladni element na matičnu ploču i poravnajte sa držačima zavrtnjeva.
2. Pritegnite zavrtnje da biste učvrstili rashladni element na matičnu ploču.

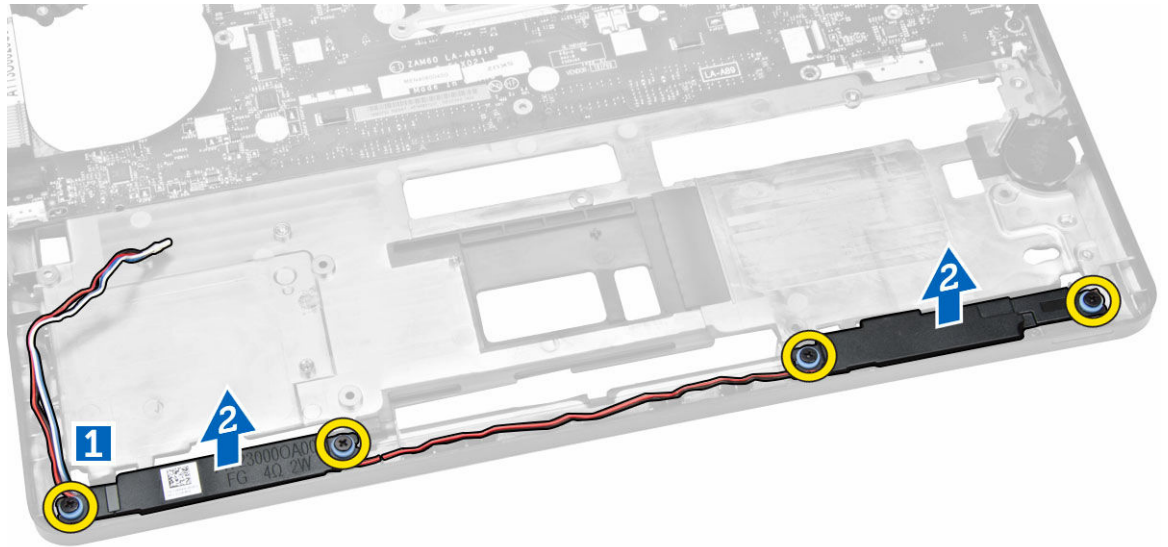
3. Instalirajte:
  - a. [matičnu ploču](#)
  - b. [ventilator sistema](#)
  - c. [sklop ekrana](#)
  - d. [nosače zglobova ekrana](#)
  - e. [oslonac za dlanove](#)
  - f. [tastaturu](#)
  - g. [okvir tastature](#)
  - h. [sklop čvrstog diska](#)
  - i. [memoriju](#)
  - j. [bateriju](#)
  - k. [poklopac osnove](#)
4. Sledite procedure u odeljku [Nakon rada u unutrašnjosti računara](#).

## Uklanjanje zvučnika

1. Sledite procedure u odeljku [Pre rada u unutrašnjosti računara](#).
2. Uklonite:
  - a. [poklopac osnove](#)
  - b. [bateriju](#)
  - c. [memoriju](#)
  - d. [sklop čvrstog diska](#)
  - e. [okvir tastature](#)
  - f. [tastaturu](#)
  - g. [oslonac za dlanove](#)
  - h. [nosače zglobova ekrana](#)
  - i. [sklop ekrana](#)
  - j. [ventilator sistema](#)
3. Odspojite kabl zvučnika iz konektora na matičnoj ploči [1] i izvadite kablove zvučnika iz kanala za usmeravanje [2].



4. Izvršite sledeće korake da biste uklonili zvučnike iz računara:
  - a. Uklonite zavrtnje kojima su zvučnici pričvršćeni za računar [1].
  - b. Uklonite zvučnike iz računara [2].



## Instaliranje zvučnika

1. Postavite zvučnike u pripadajuće slotove na računaru.
2. Pritegnite zavrtnje da biste učvrstili zvučnike za računar.
3. Provučite kablove zvučnika kroz kanale za usmeravanje.
4. Povežite kabl zvučnika sa konektorom na matičnoj ploči.
5. Instalirajte:
  - a. [ventilator sistema](#)
  - b. [sklop ekrana](#)
  - c. [nosače zglobova ekrana](#)
  - d. [oslonac za dlanove](#)
  - e. [tastaturu](#)
  - f. [okvir tastature](#)
  - g. [sklop čvrstog diska](#)
  - h. [memoriju](#)
  - i. [bateriju](#)
  - j. [poklopac osnove](#)
6. Sledite procedure u odeljku [Nakon rada u unutrašnjosti računara](#).

# Opcije programa za podešavanje sistema (System Setup)


 **NAPOMENA:** U zavisnosti od računara i instaliranih uređaja, stavke navedene u ovom odeljku mogu, ali ne moraju da se pojavljuju.



Tabela 1. Opšte

Opcija	Opis
System Information	<p>U ovom odeljku se navode osnovne hardverske karakteristike vašeg računara.</p> <ul style="list-style-type: none"> <li>Informacije o sistemu: prikazuje verziju BIOS-a, servisnu oznaku, oznaku dela, datum kupovine, datum proizvodnje i kôd za brzi servis.</li> <li>Informacije o memoriji: prikazuje instaliranu memoriju, dostupnu memoriju, brzinu memorije, režim memorijskih kanala, tehnologiju memorije, veličinu DIMM A i veličinu DIMM B.</li> <li>Informacije o procesoru: prikazuje Processor Type (Tip procesora), Core Count (Broj jezgara), Processor ID (ID procesora), Current Clock Speed (Trenutna brzina takta), Minimum Clock Speed (Minimalna brzina takta), Maximum Clock Speed (Maksimalna brzina takta), Processor L2 Cache (L2 keš procesora), Processor L3 Cache (L3 keš procesora), HT Capable (HT sposobnost) i 64-Bit Technology (64-bitna tehnologija).</li> <li>Informacije o uređaju: prikazuje Primary Hard Drive (Primarni čvrsti disk), Dock eSATA Device (Sistemska eSATA uređaj), LOM MAC Address (LOM MAC adresa), Video Controller (Video kontroler), Video BIOS Version (Video BIOS verzija), Video Memory (Video memorija), Panel Type (Tip table), Native Resolution (Originalna rezolucija), Audio Controller (Audio kontroler), Wi-Fi Device (Wi-Fi uređaj), WiGig Device (WiGig uređaj), Cellular Device (Mobilni uređaj), Bluetooth Device (Bluetooth uređaj).</li> </ul>
Battery Information	Prikazuje status baterije i tip AC adaptera povezanog na računar.
Boot Sequence	<p>Boot Sequence</p> <p>Omogućava definisanje redosleda po kojem računar pokušava da pronađe operativni sistem. Opcije su:</p> <ul style="list-style-type: none"> <li>UEFI: LITEON IT LCS-256L9S-11 2,5 7MM 256 GB</li> </ul>
	<p>Boot List Option</p> <p>Omogućava promenu liste uređaja za pokretanje sistema.</p> <ul style="list-style-type: none"> <li>Legacy (Zastarelo)</li> <li>UEFI</li> </ul>
Advanced Boot Options	Ova opcija omogućava učitavanje ROM memorije prethodnih verzija. Podrazumevano je onemogućena opcija <b>Enable Legacy Option ROMs (Omogući ROM memorije prethodnih verzija)</b> .

Opcija	Opis
Date/Time	Omogućava promenu datuma i vremena.

**Tabela 2. Konfiguracija sistema**


Opcija	Opis
Integrated NIC	Omogućava konfiguraciju integrisanog mrežnog kontrolera. Opcije su: <ul style="list-style-type: none"> <li>• Disabled (Onemogućeno)</li> <li>• Enabled (Omogućeno)</li> <li>• Enabled w/PXE (Omogućen sa PXE): ova opcija je podrazumevano omogućena.</li> </ul>
Parallel Port	Omogućava konfiguraciju paralelnog porta na priključnoj stanici. Opcije su: <ul style="list-style-type: none"> <li>• Disabled (Onemogućeno)</li> <li>• AT: Ova opcija je podrazumevano omogućena.</li> <li>• PS2</li> <li>• ECP</li> </ul>
Serial Port	Omogućava konfiguraciju integrisanog serijskog porta. Opcije su: <ul style="list-style-type: none"> <li>• Disabled (Onemogućeno)</li> <li>• COM1: Ova opcija je podrazumevano omogućena.</li> <li>• COM2</li> <li>• COM3</li> <li>• COM4</li> </ul>
SATA Operation	Omogućava konfiguraciju kontrolera ugrađenog SATA čvrstog diska. Opcije su: <ul style="list-style-type: none"> <li>• Disabled (Onemogućeno)</li> <li>• AHCI</li> <li>• RAID: Ova opcija je podrazumevano omogućena.</li> </ul>
Drives	Omogućava vam da konfigurirate SATA disk jedinice na ploči. Sve disk jedinice su podrazumevano omogućene. opcije su sledeće: <ul style="list-style-type: none"> <li>• SATA-0</li> <li>• SATA-1</li> <li>• SATA-2</li> <li>• SATA-3</li> </ul>
SMART Reporting	U ovom polju možete izabrati da li će se poruke o greškama na čvrstom disku za integrisane uređaje prijavljivati pri pokretanju sistema. Ova tehnologija predstavlja deo SMART (Tehnologija za samonadzor, analizu i kreiranje izveštaja) specifikacije. Ova opcija je podrazumevano onemogućena. <ul style="list-style-type: none"> <li>• Enable SMART Reporting (Omogućavanje SMART izveštavanja)</li> </ul>

Opcija	Opis
USB Configuration	<p>Ovo polje konfigurira integrirani USB kontroler. Ako je omogućena opcija Boot Support (Podrška za pokretanje), sistem se može pokrenuti sa bilo kog USB uređaja za masovno skladištenje (HDD, memorijski stik, flopi disk).</p> <p>Ako je USB port omogućen, uređaj povezan na ovaj port je omogućen i dostupan za OS.</p> <p>Ako je USB port onemogućen, OS ne može da vidi nijedan uređaj povezan za ovaj port.</p> <ul style="list-style-type: none"> <li>• Enable Boot Support (Omogući podršku za pokretanje)</li> <li>• Enable External USB Port (Omogući eksterni USB port)</li> <li>• Enable USB3.0 Controller (Omogući USB 3.0 kontroler)</li> </ul> <p> <b>NAPOMENA:</b> USB tastatura i miš uvek rade u okviru BIOS konfiguracije nezavisno od ovih postavki.</p>
USB PowerShare	<p>U ovom polju se konfigurira ponašanje funkcije USB PowerShare. Ova opcija omogućava punjenje eksternih uređaja pomoću uskladištene energije baterije sistema preko USB PowerShare porta.</p>
Audio	<p>Ovo polje omogućava ili onemogućava integrirani audio kontroler. Podrazumevano je izabrana opcija <b>Enable Audio (Omogući audio)</b>.</p>
Keyboard Illumination	<p>U ovom polju možete da izaberete režim rada funkcije osvetljavanja tastature.</p> <p>Nivo osvetljenosti tastature se može podešavati između 0% i 100%</p> <ul style="list-style-type: none"> <li>• Disabled (Onemogućeno)</li> <li>• Dim (Prigušeno)</li> <li>• Bright (Svetlo)</li> </ul> <p>Ova opcija je podrazumevano onemogućena.</p>
Keyboard Backlight with AC	<p>Ova opcija ne utiče na funkciju glavnog osvetljenja tastature. Osvetljenje tastature će nastaviti da podržava različite nivoe osvetljenja. Ovo polje ima uticaja kada je omogućeno pozadinsko osvetljenje.</p>
Unobtrusive Mode	<p>Ova opcija, kada je omogućena, uz pritisak na tastere Fn+F7 isključuje sva svetla i zvuke u sistemu. Za nastavak normalnog rada, ponovo pritisnite Fn+F7. Ova opcija je podrazumevano onemogućena.</p>
Miscellaneous Devices	<p>Omogućava uključivanje ili isključivanje sledećih uređaja:</p> <ul style="list-style-type: none"> <li>• Enable Microphone (Omogući mikrofoni)</li> <li>• Enable Camera (Omogući kameru)</li> <li>• Enable Hard Drive Free Fall Protection (Omogući zaštitu čvrstog diska od pada)</li> <li>• Enable Media Card (Omogući medijsku karticu)</li> <li>• Disable Media Card (Onemogući medijsku karticu)</li> </ul> <p> <b>NAPOMENA:</b> Svi uređaji su podrazumevano omogućeni.</p>






Opcija	Opis
	Takođe možete da omogućite ili onemogućite medijsku karticu.


**Tabela 3. Video**

Opcija	Opis
LCD Brightness	Omogućava postavljanje osvetljenosti ekrana u zavisnosti od izvora napajanja (On Battery (Baterija) i On AC (Naizmjenična struja)).

 **NAPOMENA:** Postavke za video biće vidljive samo kada je video kartica instalirana na sistemu.

**Tabela 4. Bezbednost**

Opcija	Opis
Admin Password	<p>Omogućava postavljanje, promenu ili brisanje lozinke administratora (admin).</p> <p> <b>NAPOMENA:</b> Administratorsku lozinku morate da podesite pre podešavanje lozinke za sistem ili hardver. Brisanjem administratorske lozinke automatski se briše sistemska lozinka i lozinka čvrstog diska.</p> <p> <b>NAPOMENA:</b> Uspešno promenjene lozinke su odmah aktivne.</p> <p>Podrazumevana postavka: Not set (Nije podešena)</p>
System Password	<p>Omogućava postavljanje, promenu ili brisanje lozinke sistema.</p> <p> <b>NAPOMENA:</b> Uspešno promenjene lozinke su odmah aktivne.</p> <p>Podrazumevana postavka: Not set (Nije podešena)</p>
Internal HDD-1 Password	<p>Omogućava vam da postavite, promenite ili obrišete lozinku na unutrašnjem čvrstom disku sistema.</p> <p> <b>NAPOMENA:</b> Uspešno promenjene lozinke su odmah aktivne.</p> <p>Podrazumevana postavka: Not set (Nije podešena)</p>
Strong Password	<p>Omogućava vam da podesite opciju da uvek postavljate sigurne lozinke.</p> <p>Podrazumevana postavka: Nije izabrana opcija Enable Strong Password (Omogući sigurnu lozinku).</p> <p> <b>NAPOMENA:</b> Ukoliko je omogućena sigurna lozinka, administratorska i sistemska lozinka moraju da sadrže najmanje jedno veliko slovo, jedno malo slovo i mora da bude najmanje 8 znakova dugačka.</p>
Password Configuration	Omogućava da odredite minimalnu i maksimalnu dužinu administratorske i sistemske lozinke.

Opcija	Opis
Password Bypass	<p>Dozvoljava vam da omogućite ili onemogućite dozvolu za premošćavanje lozinke sistema i unutrašnjeg čvrstog diska kada su one postavljene. Opcije su:</p> <ul style="list-style-type: none"> <li>• Disabled (Onemogućeno)</li> <li>• Reboot bypass (Ponovo pokreni premošćavanje)</li> </ul> <p>Podrazumevana postavka: Disabled (Onemogućeno)</p>
Password Change	<p>Dozvoljava vam da omogućite ili onemogućite dozvolu za promenu lozinke sistema i čvrstog diska kada je postavljena administratorska lozinka.</p> <p>Podrazumevana postavka: izabrano je Allow Non-Admin Password Changes (Ne dozvoli promene neadministratorske lozinke).</p>
Non-Admin Setup Changes	<p>Omogućava da utvrdite da li su promene opcija podešavanja dozvoljene kada je postavljena administratorska lozinka. Ako su onemogućene, opcije podešavanja su zaključane putem administratorske lozinke.</p>
TPM Security	<p>Omogućava da omogućite Trusted Platform Module (TPM) tokom POST rutine.</p> <p>Podrazumevana postavka: Opcija je onemogućena.</p>
Computrace	<p>Omogućava vam da uključite ili isključite opcionalni Computrace softver. Opcije su:</p> <ul style="list-style-type: none"> <li>• Deactivate (Deaktiviraj)</li> <li>• Disable (Onemogući)</li> <li>• Activate (Aktiviraj)</li> </ul> <p> <b>NAPOMENA:</b> Opcije Activate (Aktiviraj) i Disable (Onemogući) trajno aktiviraju ili isključuju funkciju i naknadne promene neće biti dozvoljene</p> <p>Deactivate (Deaktiviraj) (podrazumevano)</p>
CPU XD Support	<p>Dozvoljava vam da omogućite ili onemogućite Execute Disable režim procesora.</p> <p>Enable CPU XD Support (Omogući podršku za CPU XD)(podrazumevano)</p>
OROM Keyboard Access	<p>Omogućava da podesite opciju za ulazak u ekrane za Option ROM Configuration pomoću brzih tastera prilikom pokretanja sistema. Opcije su:</p> <ul style="list-style-type: none"> <li>• Enable (Omogući)</li> <li>• One Time Enable (Omogući jednom)</li> <li>• Disable (Onemogući)</li> </ul> <p>Podrazumevana postavka: Enable (Omogući)</p>
Admin Setup Lockout	<p>Omogućava vam da sprečite da korisnici ulaze u program za podešavanje kada je postavljena administratorska lozinka.</p>

Opcija	Opis
	Podrazumevana postavka: nije izabrano Enable Admin Setup Lockout (Omogući zaključavanje podešavanja).

Tabela 5. Bezbedno pokretanje


Opcija	Opis
Secure Boot Enable	<p>Ova opcija omogućava ili onemogućava funkciju bezbednog pokretanja sistema.</p> <ul style="list-style-type: none"> <li>• Disabled (Onemogućeno)</li> <li>• Enabled (Omogućeno)</li> </ul> <p>Podrazumevana postavka: Ova opcija je omogućena.</p>
Expert Key Management	<p>Dozvoljava manipulaciju bazama podataka sa bezbednosnim ključem samo ako je sistem u prilagođenom režimu. Opcija <b>Enable Custom Mode (Omogući prilagođeni režim)</b> je podrazumevano onemogućena. Opcije su:</p> <ul style="list-style-type: none"> <li>• PK</li> <li>• KEK</li> <li>• db</li> <li>• dbx</li> </ul> <p>Ako omogućite <b>Custom Mode (Prilagođeni režim)</b>, pojavljuju se važeće opcije za <b>PK, KEK, db i dbx</b>. Opcije su:</p> <ul style="list-style-type: none"> <li>• <b>Save to File (Sačuvaj u datoteku)</b> - Sprema ključ u datoteku koju bira korisnik</li> <li>• <b>Replace from File (Zameni iz datoteke)</b>- Menja trenutni ključ ključem iz datoteke koju bira korisnik</li> <li>• <b>Append from File (Dodaj u datoteke)</b> - Dodaje ključ u trenutnu bazu podataka iz datoteke koju bira korisnik</li> <li>• <b>Delete (Obriši)</b> - Briše izabrani ključ</li> <li>• <b>Reset All Keys (Resetuj sve ključeve)</b> - Resetuje na podrazumevano podešavanje</li> <li>• <b>Delete All Keys (Obriši sve ključeve)</b> - Briše sve ključeve</li> </ul> <p> <b>NAPOMENA:</b> Ako onemogućite prilagođeni režim, sve izvršene promene biće obrisane i ključevi će se vratiti na podrazumevane postavke.</p>


Tabela 6. Performanse


Opcija	Opis
Multi Core Support	<p>U ovom polju se definiše da li će za proces biti aktiviran jedno ili sva jezgra. Performanse nekih aplikacija će se poboljšati uz dodatna jezgra. Ova opcija je podrazumevano omogućena. Dozvoljava vam da omogućite ili onemogućite višejezgarnu podršku za procesor. Instalirani procesor podržava dva jezgra. Ako omogućite podršku za više jezgara,</p>

Opcija	Opis
	<p>biće omogućena dva jezgra. Ako onemogućite podršku za više jezgara, biće omogućeno jedno jezgro.</p> <ul style="list-style-type: none"> <li>• Enable Multi Core Support (Omogući podršku više jezgara)</li> </ul> <p>Podrazumevana postavka: Ova opcija je omogućena.</p>
Intel SpeedStep	<p>Dozvoljava vam da omogućite ili onemogućite Intel SpeedStep funkciju.</p> <ul style="list-style-type: none"> <li>• Enable Intel SpeedStep (Omogući Intel SpeedStep)</li> </ul> <p>Podrazumevana postavka: Ova opcija je omogućena.</p>
C-States Control	<p>Dozvoljava vam da omogućite ili onemogućite dodatna stanja mirovanja procesora.</p> <ul style="list-style-type: none"> <li>• C states (C stanja)</li> </ul> <p>Podrazumevana postavka: Ova opcija je omogućena.</p>
Intel TurboBoost	<p>Dozvoljava vam da omogućite ili onemogućite Intel TurboBoost režim procesora.</p> <ul style="list-style-type: none"> <li>• Enable Intel TurboBoost (Omogući Intel TurboBoost)</li> </ul> <p>Podrazumevana postavka: Ova opcija je omogućena.</p>
Hyper-Thread Control	<p>Dozvoljava vam da omogućite ili onemogućite Hyper-Threading tehnologiju u procesoru.</p> <ul style="list-style-type: none"> <li>• Disabled (Onemogućeno)</li> <li>• Enabled (Omogućeno)</li> </ul> <p>Podrazumevana postavka: Ova opcija je omogućena.</p>


**Tabela 7. Upravljanje energijom**

Opcija	Opis
AC Behavior	<p>Omogućava da omogućite ili onemogućite opciju automatskog uključivanja računara kada je AC adapter povezan.</p> <p>Podrazumevana postavka: nije izabrano Wake on AC (Aktiviraj pri AC).</p>
Auto On Time	<p>Omogućava postavljanje vremena za automatsko uključenje računara. Opcije su:</p> <ul style="list-style-type: none"> <li>• Disabled (Onemogućeno) <b>(podrazumevano)</b></li> <li>• Every Day (Svakog dana)</li> <li>• Weekdays (Radnim danima)</li> <li>• Select Days (Izabranim danima)</li> </ul>
USB Wake Support	<p>Omogućava da uključite mogućnost pokretanja sistema iz stanja pripravnosti pomoću USB uređaja.</p>

Opcija	Opis
	<p> <b>NAPOMENA:</b> Ova funkcija je aktivna samo kada je povezan AC adapter. Ako je AC adapter uklonjen u stanju pripravnosti, podešavanje sistema će isključiti napajanje svih USB portova kako bi se sačuvala energija baterije.</p> <ul style="list-style-type: none"> <li>• Enable USB Wake Support (Omogući podršku USB pokretanja)</li> </ul> <p>Podrazumevana postavka: Opcija je onemogućena.</p>
Wireless Radio Control	<p>Omogućava da omogućite ili onemogućite funkciju koja automatski prebacuje sa žičane na bežičnu mrežu i obrnuto, nezavisno od fizičke veze.</p> <ul style="list-style-type: none"> <li>• Control WLAN Radio (Kontrola WLAN radija)</li> <li>• Control WWAN Radio (Kontrola WWAN radija)</li> </ul> <p>Podrazumevana postavka: Opcija je onemogućena.</p>
Wake on LAN/WLAN	<p>Omogućava da omogućite ili onemogućite funkciju koja napaja računar iz neaktivnog stanja kada se aktivira signalom LAN mreže.</p> <ul style="list-style-type: none"> <li>• Disabled (Onemogućeno): ova opcija je podrazumevano omogućena</li> <li>• LAN Only (Samo LAN)</li> <li>• WLAN Only (Samo WLAN)</li> <li>• LAN or WLAN (LAN ili WLAN)</li> </ul>
Block Sleep	<p>Ova opcija omogućava blokiranje ulaska u stanje spavanja (stanje S3) u okruženju operativnog sistema.</p> <p>Block Sleep (S3 state) (Blokiraj stanje spavanja (stanje S3)) - ova opcija je podrazumevano onemogućena.</p>
Peak Shift	<p>Ova opcija omogućava minimizaciju potrošnje naizmjenične struje tokom perioda najveće potrošnje tokom dana. Nakon što omogućite ovu opciju, vaš sistem radi samo na baterijsko napajanje čak i ako je naizmjenično napajanje priključeno.</p>
Advanced Battery Charge Configuration	<p>Ova opcija omogućava maksimizaciju "zdravlja" baterije. Kada omogućite ovu opciju, vaš sistem koristi standardni algoritam punjenja i druge tehnike tokom neaktivnih sati u cilju unapređenja "zdravlja" baterije.</p> <p>Disabled (Onemogućeno) (podrazumevano)</p>
Primary Battery Charge Configuration	<p>Omogućava vam da izaberete režim punjenja baterije. Opcije su:</p> <ul style="list-style-type: none"> <li>• Adaptive (Adaptivno)</li> <li>• Standard (Standardno) – potpuno punjenje baterije standardnom brzinom.</li> <li>• ExpressCharge (Brzo punjenje) - baterija se puni u kraćem periodu pomoću Dell-ove tehnologije brzog punjenja. Ova opcija je podrazumevano omogućena.</li> <li>• Primarily AC use (Primarno korišćenje AC)</li> <li>• Custom (Prilagođeno)</li> </ul>

Opcija	Opis
	<p>Ako je izabrana opcija Custom Charge (Prilagođeno punjenje), možete da konfigurišete i opcije Custom Charge Start (Početak prilagođenog punjenja) i Custom Charge Stop (Zaustavljanje prilagođenog punjenja).</p> <p> <b>NAPOMENA:</b> Svi režimi punjenja ne moraju biti dostupni za sve baterije. Da biste omogućili ovu opciju, onemogućite opciju <b>Advanced Battery Charge Configuration (Napredna konfiguracija punjenja baterije)</b>.</p>
Intel Smart Connect Technology	<p>Ova opcija, ako je omogućena, povremeno otkriva okolne bežične veze, dok je sistem u stanju mirovanja. Ovu opciju možete koristiti za sinhronizaciju e-pošte ili drugih aplikacija društvenih medija koje su otvorene kada sistem ulazi u stanje mirovanja.</p>

**Tabela 8. Ponašanje u POST režimu**

Opcija	Opis
Adapter Warnings	<p>Omogućava da omogućite ili onemogućite poruke upozorenja podešavanja sistema (BIOS) kada koristite određene adaptere napajanja. Podrazumevana postavka: Enable Adapter Warnings (Omogući upozorenja za adapter)</p>
Keypad (Embedded)	<p>Omogućava da izaberete jedan ili dva načina da omogućite tastaturu koja je ugrađena u unutrašnju tastaturu.</p> <ul style="list-style-type: none"> <li>• Fn Key Only (Samo Fn taster): ova opcija je podrazumevano omogućena.</li> <li>• By Numlock (Putem Numlock)</li> </ul> <p> <b>NAPOMENA:</b> Kada se program za podešavanje izvršava, ova opcija nema uticaja. Program za podešavanje funkcioniše samo u režimu "Samo Fn taster".</p>
Mouse/Touchpad	<p>Omogućava da definišete na koji način sistem obrađuje podatke od miša i tačpeda. Opcije su:</p> <ul style="list-style-type: none"> <li>• Serial Mouse (Serijski miš)</li> <li>• PS2 Mouse (PS2 miš)</li> <li>• Touchpad / PS-2 Mouse (Tačped/PS-2 miš): Ova opcija je podrazumevano omogućena.</li> </ul>
Numlock Enable	<p>Omogućava da omogućite Numlock opciju kada se računar pokreće. Enable Network (Omogući mrežu)</p> <p>Ova opcija je podrazumevano omogućena.</p>
Fn Key Emulation	<p>Omogućava da podesite opcije kada se taster &lt;Scroll Lock&gt; koristi za simulaciju funkcije tastera &lt;Fn&gt;.</p> <p>Enable Fn Key Emulation (Omogući emulaciju Fn tastera) (podrazumevano)</p>


Opcija	Opis
Fn Lock Options	<p>Omogućava vam da kombinacije interventnih tastera &lt;Fn&gt; + &lt;Esc&gt; menjaju primarno ponašanje tastera F1–F12, između njihovih standardnih i sekundarnih funkcija. Ako ovu opciju onemogućite, nećete moći da dinamički menjate primarno ponašanje ovih tastera. Dostupne opcije su:</p> <ul style="list-style-type: none"> <li>• Fn Lock (Zaključaj Fn).</li> </ul> <p>Ova opcija je podrazumevano izabrana.</p> <ul style="list-style-type: none"> <li>• Lock Mode Disable / Standard (Onemogućiti zaključani režim / Standardni)</li> <li>• Lock Mode Enable / Secondary (Omogućiti zaključani režim / Sekundarni)</li> </ul>
MEBx Hotkey	<p>Omogućava da odredite da li će funkcija MEBx interventnog tastera biti omogućena tokom pokretanja sistema.</p> <p>Podrazumevana postavka: Enable MEBx Hotkey (Omogućiti MEBx interventni taster)</p>
Fastboot	<p>Omogućava da ubrzate postupak pokretanja zaobilazanjem nekih kompatibilnih koraka. Opcije su:</p> <ul style="list-style-type: none"> <li>• Minimal (Minimalno)</li> <li>• Thorough (Detaljno) (podrazumevano)</li> <li>• Auto (Automatski)</li> </ul>
Extended BIOS POST Time	<p>Omogućava da kreirate dodatno odlaganje pre pokretanja sistema. Opcije su:</p> <ul style="list-style-type: none"> <li>• 0 seconds (0 sekundi). Ova opcija je podrazumevano omogućena.</li> <li>• 5 seconds (5 sekundi)</li> <li>• 10 seconds (10 sekundi)</li> </ul>

**Tabela 9. Podrška za virtuelizaciju**

Opcija	Opis
Virtualization	<p>Omogućava da omogućite ili onemogućite Intel Virtualization tehnologiju.</p> <p>Enable Intel Virtualization Technology (Omogućiti Intel Virtualization tehnologiju) (podrazumevano)</p>
VT for Direct I/O	<p>Omogućava ili onemogućava da monitor virtuelne mašine (VMM) koristi dodatne hardverske mogućnosti koje obebeđuje Intel® Virtualization tehnologija za direktni U/I.</p> <p>Enable VT for Direct I/O (Omogućiti VT za direktni U/I) - podrazumevano je omogućeno.</p>
Trusted Execution	<p>Ova opcija određuje da li mereni monitor virtuelne mašine (MVMM) može koristiti dodatne hardverske mogućnosti koje obezbeđuje tehnologija Intel Trusted Execution. TPM tehnologija virtuelizacije i Virtualization tehnologija za direktni U/I moraju biti omogućene da bi se ova funkcija koristila.</p>

Opcija	Opis
	Trusted Execution - podrazumevano onemogućeno

**Tabela 10. Bežična mreža**

Opcija	Opis
Wireless Switch	<p>Omogućava da postavite bežične uređaje kojima se može upravljati putem prekidača za bežičnu mrežu. Opcije su:</p> <ul style="list-style-type: none"> <li>• WWAN</li> <li>• GPS (na WWAN modulu)</li> <li>• WLAN/WiGig</li> <li>• Bluetooth</li> </ul> <p>Sve opcije su podrazumevano omogućene.</p> <p> <b>NAPOMENA:</b> Za WLAN i WiGig, kontrole za aktiviranje ili deaktiviranje su povezane i ne mogu se nezavisno omogućiti ili onemogućiti.</p>
Wireless Device Enable	<p>Omogućava uključivanje ili isključivanje internih bežičnih uređaja:</p> <ul style="list-style-type: none"> <li>• WWAN / GPS</li> <li>• WLAN / WiGig</li> <li>• Bluetooth</li> </ul> <p>Sve opcije su podrazumevano omogućene.</p>



**Tabela 11. Održavanje**

Opcija	Opis
Service Tag	Prikazuje servisnu oznaku računara.
Asset Tag	Omogućava kreiranje oznake delova sistema ako oznaka nije već postavljena. Ova opcija nije podrazumevano postavljena.

**Tabela 12. Evidencije sistemskih događaja**

Opcija	Opis
BIOS Events	Omogućava pregled i brisanje BIOS POST događaja.
Thermal Events	Omogućava pregled i brisanje termalnih događaja pri podešavanju sistema.
Power Events	Omogućava pregled i brisanje događaja u vezi sa napajanjem pri podešavanju sistema.

## Tehničke specifikacije

 **NAPOMENA:** Oprema se može razlikovati u zavisnosti od regiona. Da biste dobili više informacija u vezi sa konfiguracijom vašeg računara, kliknite na ikonu  (**Ikona Start**) → **Pomoć i podrška**, a zatim izaberite opciju za prikaz informacija o računaru.

 **NAPOMENA:** U sistemu Windows 8.1, pronađite **Pomoć i podrška** da biste pregledali informacije o računaru.

**Tabela 13. Informacije o sistemu**

Funkcija	Specifikacija
Skup čipova	Intel procesori 4. generacije / Intel procesori 5. generacije
Širina DRAM magistrale	64 bita
Flash EPROM	SPI 32 Mbita, 64 Mbita
PCIe magistrala	100 MHz
Frekvencija eksterne magistrale	PCIe Gen2 (5 GT/s)

**Tabela 14. Procesor**

Funkcija	Specifikacija	
	Intel procesori 4. generacije	Intel procesori 5. generacije
Tipovi	Intel Celeron, Core i3/ i5	Intel Celeron, Core i3/ i5 / i7
L3 keš		
Celeron	NA	2 MB
i3	3 MB	3 MB
i5	3 MB	3 MB
i7	NA	3 MB

**Tabela 15. Memorija**

Funkcija	Specifikacija
Konektor za memoriju	
Latitude 5250	do dva SODIMM slota
Latitude E5250	dva SODIMM slota
Kapacitet memorije	

<b>Funkcija</b>	<b>Specifikacija</b>
Intel procesori 4. generacije	4 GB ili 8 GB
Intel procesori 5. generacije	4 GB, 8 GB ili 16 GB
Tip memorije	DDR3L SDRAM (1600 MHz)
Minimalna memorija	4 GB
Maksimalna memorija	
Intel procesori 4. generacije	8 GB
Intel procesori 5. generacije	16 GB

**Tabela 16. Audio**

<b>Funkcija</b>	<b>Specifikacija</b>
Tip	Audio visoke definicije
Kontroler	Realtek ALC3235
Stereo konverzija	Digitalni audio izlaz preko HDMI - do 7.1 komprimovani i nekomprimovani audio
Interfejs:	
Interni	audio kodek visoke definicije
Eksterni	stereo slušalice / mikrofoni - kombinovano
Zvučnici	dva
Pojačavač unutrašnjeg zvučnika	2 W (RMS) po kanalu
Kontrole jačine zvuka	interventni tasteri


**Tabela 17. Video**

<b>Funkcija</b>	<b>Specifikacija</b>
Tip	integriran na matičnoj ploči, hardverski pojačan
Kontroler:	
UMA	
Intel procesori 4. generacije	<ul style="list-style-type: none"> <li>• Celeron Intel HD Graphics</li> <li>• i3, i5 Intel HD Graphics 4400</li> </ul>
Intel procesori 5. generacije	<ul style="list-style-type: none"> <li>• Celeron Intel HD Graphics</li> <li>• i3, i5, i7 Intel HD Graphics 5500</li> </ul>
Magistrala podataka	Integrirana video
Podrška za spoljašnji ekran	<ul style="list-style-type: none"> <li>• 19-pinski HDMI konektor</li> <li>• 20-pinski mDP konektor</li> </ul>


**Tabela 18. Kamera**

Funkcije	Specifikacija
Rezolucija kamere	
HD panel	1280 x 720 piksela
FHD panel	1920 x 1080 piksela
Video rezolucija (maksimalna)	
HD panel	1280 x 720 piksela
FHD panel	1920 x 1080 piksela
Dijagonalni ugao prikaza	74°

**Tabela 19. Komunikacija**

Funkcije	Specifikacija
Mrežni adapter	10/100/1000 Mb/s Ethernet (RJ-45)
Bežična mreža	<p>interna bežična lokalna mreža (WLAN) i bežična mreža šireg geografskog područja (WWAN).</p> <p> <b>NAPOMENA:</b> WWAN je opciona.</p> <p>Bluetooth 4.0</p>

**Tabela 20. Portovi i konektori**

Funkcije	Specifikacija
Audio	stereo slušalice / mikروفon - kombinovano
Video	<ul style="list-style-type: none"> <li>• jedan 19-pinski HDMI konektor</li> <li>• 20-pinski mDP konektor</li> </ul>
Mrežni adapter	jedan RJ-45 konektor
USB	Tri USB 3.0, jedan USB BC v1.2 konektor
Čitač memorijske kartice	podržava do SD4.0
Micro Subscriber Identity Module (uSIM) kartica	<p>jedan (opciono)</p> <p> <b>NAPOMENA:</b> Potrebno je ukloniti poklopac osnove.</p>
Port za priključivanje baze	jedan (opciono)

**Tabela 21. Beskontaktna smart kartica**

Funkcija	Specifikacija
Podržane smart kartice/tehnologije	BTO sa USH

**Tabela 22. Ekran**

Funkcija	Specifikacija	
	Non-Touch HD Anti-Glare	Touch FHD (E2E)
<b>Tip</b>		
Dimenzije:		
Visina	3,00 mm (0,12 inča)	5,95 mm (0,23 inča)
Širina	300,40 mm x 181,40 mm (11,83 inča x 7,14 inča)	302,30 mm x 194,39 mm (11,89 inča x 7,65 inča)
Dijagonala	317,50 mm (12,50 inča)	317,50 mm (12,50 inča)
Aktivna površina (X/Y)	276,61 mm x 155,52 mm (10,89 inča x 6,12 inča)	276,61 mm x 155,52 mm
Maksimalna rezolucija	1366 x 768	1920 x 1080
Maksimalna osvetljenost	200 nita	300 nita
Brzina osvežavanja	60 Hz	60 Hz
Minimalni uglovi prikaza:		
Horizontalni	40/40	80/80
Vertikalni	10/30	80/80
Maksimalna veličina piksela	0,202 x 0,202	0,144 x 0,144

**Tabela 23. Tastatura**

Funkcija	Specifikacija	
	Tastatura sa pozadinskim osvetljenjem	Tastatura bez pozadinskog osvetljenja
Broj tastera	Sjedinjene Američke Države: 106 tastera, Ujedinjeno Kraljevstvo: 107 tastera, Brazil: 109 tastera i Japan: 110 tastera	


**Tabela 24. Tabla osetljiva na dodir**

Funkcija	Specifikacija
Aktivna površina:	
X-osa	99,50 mm
Y-osa	53,00 mm

**Tabela 25. Baterija**

<b>Funkcija</b>		
Tip	<b>3-ćelijska (38 Whr)</b>	<b>4-ćelijska (51 Whr)</b>
Dimenzije:		
Dubina	177,50 mm (6,98 inča)	233,00 mm (9,17 inča)
Visina	7,05 mm (0,27 inča)	7,05 mm (0,27 inča)
Širina	94,80 mm (3,73 inča)	94,80 mm (3,73 inča)
Težina	265 g (0,58 lb)	340 g (0,75 lb)
Napon	11,1 VDC	7,4 VDC
Životni vek	300 ciklusa pražnjenja/punjenja	
Opseg temperature:		
Operativna	<ul style="list-style-type: none"> <li>• Punjenje: 0 °C do 50 °C</li> <li>• Pražnjenje: 0 °C do 70 °C</li> <li>• Rad: 0° do 35° C (32° do 95° F)</li> </ul>	
Neoperativna	- 40 °C do 65 °C (- 40 °F do 149 °F)	
Dugmasta baterija	Litijumska dugmasta baterija 3 V CR2032	

**Tabela 26. AC adapter**

<b>Funkcija</b>	<b>Specifikacija</b>
Tip	65 W i 90 W
	 <b>NAPOMENA:</b> 90 W se isporučuje samo u Indiju.
Ulazni napon	100 VAC do 240 VAC
Ulazna struja (maksimalna)	1,5 A
Ulazna frekvencija	50 Hz do 60 Hz
Izlazna struja	3,34 A i 4,62 A
Nazivni izlazni napon	19,5 +/- 1,0 VDC
Opseg temperature:	
Operativna	0 °C do 40 °C (32 °F do 104 °F)
Neoperativna	-40 °C do 70 °C (-40 °F do 158 °F)

**Tabela 27. Fizičke karakteristike**

<b>Funkcija</b>	<b>Bez dodirnog ekrana</b>	<b>Sa dodirnim ekranom</b>
Visina		
Prednja strana	20,50 mm (0,80 inča)	20,50 mm (0,80 inča)

<b>Funkcija</b>	<b>Bez dodirnog ekrana</b>	<b>Sa dodirnim ekranom</b>
Zadnja strana	22,70 mm (0,89 inča)	24,60 mm (0,97 inča)
Širina	310,50 mm (12,22 inča)	310,50 mm (12,22 inča)
Dubina	212,80 mm (8,38 inča)	212,80 mm (8,38 inča)
Težina	1,56 kg (3,44 lb)	1,78 kg (3,93 lb)

**Tabela 28. Okruženje**

<b>Funkcija</b>	<b>Specifikacija</b>
Temperatura:	
Rad	0 °C do 35 °C (32 °F do 95 °F)
Skladištenje	-40 °C do 65 °C (-40 °F do 149 °F)
Relativna vlažnost (maksimalna):	
Rad	10 % do 90 % (bez kondenzovanja)
Skladištenje	5 % do 95 % (bez kondenzovanja)
Nadmorska visina (maksimalna):	
Operativna	0 m do 3048 m (0 ft do 10.000 ft)
	0 °C do 35 °C
Neoperativna	0 m do 10.668 m (0 ft do 35.000 ft)
Nivo zagađenosti vazduha	G1, definisano od strane ISA-S71.04-1985

## Dijagnostika

Ako imate problem sa računarom, pokrenite ePSA dijagnostiku pre kontaktiranja Dell tehničke podrške. Cilj pokretanja dijagnostike je testiranje hardvera računara bez korišćenja dodatne opreme ili rizika od gubitka podataka. Ukoliko niste u mogućnosti da problem rešite sami, osoblje za servis i podršku može koristiti rezultate dijagnostike kako bi vam pomogli da rešite problem.

### Enhanced Pre-Boot System Assessment (ePSA) dijagnostika

ePSA dijagnostika (takođe se naziva dijagnostika sistema) vrši sveobuhvatnu proveru hardvera. ePSA dijagnostika je ugrađena zajedno sa BIOS-om a pokreće je BIOS interno. Ugrađena dijagnostika sistema pruža niz opcija za određene uređaje ili grupe uređaja koje vam omogućavaju da:

- Pokrenete testove automatski ili u interaktivnom režimu
- Ponovite testove
- Prikažete ili sačuvate rezultate testova
- Prođete kroz testove kako biste uveli dodatne opcije testiranja da biste obezbedili dodatne informacija o neispravnom(im) uređaju(ima)
- Pregledate statusne poruke koje pružaju informacije o tome da li su testovi uspešno završeni
- Pregledate poruke o greškama koje pružaju informacije o problemima nastalim tokom testiranja



**OPREZ: Dijagnostiku sistema koristite samo za testiranje vašeg računara. Korišćenje ovog programa na drugim računarima može dovesti do pojave netačnih rezultata ili poruka o greškama.**



**NAPOMENA:** Neki testovi za posebne uređaje zahtevaju interakciju korisnika. Uvek budite pored terminala računara za vreme obavljanja dijagnostičkih testova.

ePSA dijagnostiku možete pokrenuti na dva načina:





1. Uključite računar.
2. Dok se sistem računara pokreće, pritisnite taster <F12> kada se pojavi Dell logotip.
3. Na ekranu za podizanje sistema izaberite opciju **Diagnostics (Dijagnostika)**.  
Prikazuje se prozor **Enhanced Pre-boot System Assessment (Proširena procena sistema pre podizanja)**, i navode svi uređaji pronađeni na računaru. Dijagnostika pokreće testiranje na svim pronađenim uređajima.
4. Ako želite da pokrenete test na određenom uređaju, pritisnite <Esc> i kliknite na **Yes (Da)** da biste zaustavili dijagnostički test.
5. Izaberite uređaj u levom oknu i kliknite na **Run Tests (Pokreni testove)**.
6. Ako postoje bilo kakvi problemi prikazaće se kodovi grešaka.  
Zabeležite kod greške i obavestite kompaniju Dell.

ILI


1. Isključite računar.
2. Pritisnite i zadržite taster <fn>, i istovremeno držite dugme za napajanje, a zatim otpustite oba tastera.  
Prikazuje se prozor **Enhanced Pre-boot System Assessment (Proširena procena sistema pre podizanja)**, i navode svi uređaji pronađeni na računaru. Dijagnostika pokreće testiranje na svim pronađenim uređajima.
3. Na ekranu za podizanje sistema izaberite opciju **Diagnostics (Dijagnostika)**.  
Prikazuje se prozor **Enhanced Pre-boot System Assessment (Proširena procena sistema pre podizanja)**, i navode svi uređaji pronađeni na računaru. Dijagnostika pokreće testiranje na svim pronađenim uređajima.
4. Ako želite da pokrenete test na određenom uređaju, pritisnite <Esc> i kliknite na **Yes (Da)** da biste zaustavili dijagnostički test.
5. Izaberite uređaj u levom oknu i kliknite na **Run Tests (Pokreni testove)**.
6. Ako postoje bilo kakvi problemi prikazaće se kodovi grešaka.  
Zabeležite kod greške i obavestite kompaniju Dell.

## Device status lights

Table 29. Device Status Lights

Icon	Name	Description
	Power status light	Turns on when you turn on the computer and blinks when the computer is in a power management mode.
	Hard drive status light	Turns on when the computer reads or writes data.
	Battery charge indicator	Turns on steadily or blinks to indicate battery charge status.
	WiFi indicator	Turns on when wireless networking is enabled.

The device status LEDs are usually located either on the top or left side of the keyboard. They display the storage, battery and wireless devices connectivity and activity. Apart from that they can be useful as a diagnostic tool when there's a possible failure to the system.

 **NOTE:** The position of the power status light may vary depending on the system.

The following table lists how to read the LED codes when possible errors occur.

Table 30. LED Lights

Storage LED	Power LED	Wireless LED	Fault Description
Blinking	Solid	Solid	A possible processor failure has occurred.
Solid	Blinking	Solid	The memory modules are detected but encountered an error.


<b>Storage LED</b>	<b>Power LED</b>	<b>Wireless LED</b>	<b>Fault Description</b>
Blinking	Blinking	Blinking	A system board failure has occurred.
Blinking	Blinking	Solid	A possible graphics card/video failure has occurred.
Blinking	Blinking	Off	System failed on hard drive initialization OR System failed in Option ROM initialization.
Blinking	Off	Blinking	The USB controller encountered a problem during initialization.
Solid	Blinking	Blinking	No memory modules are installed/detected.
Blinking	Solid	Blinking	The display encountered a problem during initialization.
Off	Blinking	Blinking	The modem is preventing the system from completing POST
Off	Blinking	Off	Memory failed to initialize or memory is unsupported.

## Svetla za status baterije

Ako je računar priključen na električnu utičnicu, svetlo baterije svetli na sledeći način:

<b>Naizmerno trepćuće žuto svetlo i belo svetlo</b>	Neverifikovan ili nepodržan AC adapter koji nije proizveo Dell je priključen na laptop.
<b>Naizmerno trepćuće žuto svetlo i stalno belo svetlo</b>	Privremeni kvar baterije sa priključenim AC adapterom.
<b>Stalno trepćuće žuto svetlo</b>	Nepopravljiv kvar baterije sa priključenim AC adapterom.
<b>Isključeno svetlo</b>	Baterija je potpuno napunjena sa priključenim AC adapterom.
<b>Svetli belo svetlo</b>	Baterija je u režimu punjenja sa priključenim AC adapterom.

## Kontaktiranje kompanije Dell

 **NAPOMENA:** Ako nemate aktivnu vezu sa Internetom, kontakt informacije možete pronaći na fakturi, otpremnici, računu ili katalogu Dell proizvoda.

Dell nudi nekoliko opcija za onlajn i telefonsku podršku i servis. Dostupnost zavisi od zemlje i proizvoda, a neke usluge možda neće biti dostupne u vašoj oblasti. Ako želite da kontaktirate Dell u vezi prodaje, tehničke podrške ili pitanja u vezi korisničkih usluga:

1. Idite na **dell.com/support**.
2. Izaberite svoju kategoriju podrške.
3. Potvrdite vašu zemlju ili region u padajućem meniju **Choose a Country/Region (Izaberite zemlju/region)** u donjem delu stranice.
4. Izaberite odgovarajuću uslugu ili vezu za podršku na osnovu vaših potreba.